



ÅRSMØTE 2013

SAKSLISTE

ÅRSBERETNING



Innholdsfortegnelse

1. SAKSLISTE TIL ÅRSMØTE I NITTEDAL IDRETTSLAG 22. APRIL 2013	3
2. UTDELING AV STIPEND OG UTMERKELSER	4
3. PRESENTASJON AV VALGKOMITEENS INNSTILLING	5
4. Hovedlagets og gruppenes årsberetning	6
5. Idrettslagets regnskap i revidert stand	45
6. Rapport fra kontrollkomiteen	49
7. Saker til behandling	52
7.1. Fastsettelse av medlemskontingent 2013.....	52
7.2. Budsjett	53
7.3. Revisor	54
7.4. Idrettslagets organisasjonsplan.....	54
7.5. Langtidsplan anlegg 2013 - 2018.....	56
7.6. Etablering av innebandygruppe i NIL	63



1. SAKSLISTE TIL ÅRSMØTE I NITTEDAL IDRETTSLAG 22. APRIL 2013

1: KONSTITUERING

- Godkjenning av innkalling
- Godkjenning av saksliste
- Valg av dirigent
- Valg av referenter
- Valg av tellekorps
- Valg av to til å underskrive protokollen

2. UTDELING AV STIPEND OG UTMERKELSER

3: PRESENTASJON AV VALGKOMITEENS INNSTILLING

4: IDRETTSLAGETS OG GRUPPENES ÅRSMELDINGER

5: IDRETTSLAGETS REGNSKAP I REVIDERT STAND

6: RAPPORT FRA KONTROLLKOMITEEN

7: SAKER TIL BEHANDLING:

7.1 Fastsettelse av medlemskontingent

7.2 Budsjett

7.3 Revisor

7.4 Idrettslagets organisasjonsplan

7.5 Langtidsplan anlegg

7.6 Innkomne forslag:

- Etablering av innebandygruppe i NIL

8: VALG



2. UTDELING AV STIPEND OG UTMERKELSER



3. PRESENTASJON AV VALGKOMITEENS INNSTILLING



4. Hovedlagets og gruppenes årsberetning

Saksgrunnlag:

Idrettslagets og gruppenes årsberetninger følger vedlagt.

Forslag til vedtak:

Idrettslagets årsberetninger godkjennes.



Styrets årsberetning

2012

Nittedal Idrettslag

4.1. Nittedal Idrettslags organisasjon

4.1.1. Styrets sammensetning

Styret i Nittedal idrettslag har i 2012 bestått av følgende medlemmer:

- Jon R. Grimsbo (Leder)
- Berit Solli (Organisasjonsansv. /Nestleder)
- Truls Klokkerud (Anleggsansvarlig)
- Bernt-Olav Røttingsnes (Økonomiansv)
- Terje Ravensborg (Markedsansv.)
- Marit Kristiansen (Leder Skigruppa)
- Per Inge Dalelid (Leder Tennisgruppa)
- Evy Stavik (Leder Rekrutteringsgruppa)
- Hanne Tangen-Nilsen (Leder Friidrettsgr.)
- Agnar Pedersen (Leder Fotballgruppa)
- Øyvind Øyås (Leder Hjertetrimmen)

I tillegg har styret hatt følgende varamedlemmer:

- Gunnar Eigeland (2. varamedlem)
- Ellen Hornseth (3. varamedlem)
- Tom Atle Pettersen

I tillegg til ovennevnte har følgende hatt verv i idrettslaget:

Kontrollutvalget:

- Evi Moltzau
- Åge Slyngstadli
- Tone Haugen Ramstad

Revisorer:

- Cathrine Moen
- Lene Simensen

Valgkomité:

- Erik C. Wollan
- Olav Røttingsnes
- Lars Gaustad

Lov og utmerkelseskomiteen:

- Olav Røttingsnes
- Grete Tjelle
- Helge Dihle
- Terje Thorslund
- Marit Henriksen
-

Kunstkomitéen:

- Olav Røttingsnes
- Lars Ø. Andresen
- Anne Kari Scharp
- Grete M. Rusten
- Knut Lindqvist
- Inger-Marie Pettersen
- Turid Bye Eidsvåg

Klubbhusstyret:

- Karen Johansen
- Halvor Melbye
- Leif Sagen
- Gunnar Eigeland



4.1.2. Organisering hovedstyret i NIL

Årsmøtet 2012 i NIL vedtok oppdaterte styreroller og stillingsbeskrivelser for NILs hovedlag. Formålet med dette var å tydeliggjøre ansvar og arbeidsoppgaver for de i styret til NIL uten tilknytning til noen av gruppene. Endringene innbar blant annet at NIL nå har en dedikert markedsansvarlig som er ansvarlig blant annet for profilering av idrettslaget internt og eksternt og etablering og vedlikehold av felles sponsoravtaler for NIL.

I tillegg har NIL nå en organisasjonsansvarlig som blant annet har ansvar for politiattester og bistand til gruppene i kurs innenfor sine respektive kompetanseområder.

Nestlederfunksjonen er lagt til Organisasjonsansvarlig som en tilleggsfunksjon til denne rollen.

4.1.3. Medlemsutvikling

Totalt utgjør medlemsmassen i NIL 1519 medlemmer. Sammenlignet med 2011 betyr dette en økning på ca 50 medlemmer. NIL har ambisjoner om vesentlig økning i medlemsmassen. Etableringen av et nytt boligområde på Kruttverket og en ny friidrettsbane er faktorer som kan bidra til positiv vekst i årene som kommer. Hovedlaget vil iverksette flere tiltak i 2013 for økt medlemsmasse.

4.1.4. Administrasjonen

Nittedal Idrettslag har en svært velfungerende administrasjon som gjør drift av idrettslaget mulig.

Karen Johansen har et bredt arbeidsområde og er involvert i de fleste sider av driften.

Karen ble i 2012 tildelt Frivillighetsprisen i Akershus som deles ut av Akershus Idrettskrets.

I tillegg var Karen 1 av 15 kandidater som gikk helt til finalen ifbm prisen Årets ildsjel som blir utdelt på Idrettsgallaen på Hamar. Hun ble silt ut av ca. 1500 kandidater.

Disse prisutdelingene kommer som en følge av den formidable innsatsen hun uegennyttig har bedrevet for idretten i mange år.

I 2012 har imidlertid Karen gitt beskjed om at hun nå ønsker å trekke seg som administrativt ansvarlig i NIL.

I tillegg til Karen bidrar også Inger-Marie Pettersen til driften av idrettslaget. Hun bistår Karen i flere oppgaver og fungerer som vikar.

Det er også etablert avtale med Martin Pedersen om utføring av vaktmesteroppgaver på NIL-huset.

4.1.5. Sportslig utvikling

Nittedal er et idrettslag i god sportslig utvikling. Det kan blant annet nevnes at friidrettsgruppa har fått frem flere gode talenter som markerer seg nasjonalt. Skigruppa har de siste årene hatt god utvikling i bredden og har nå stor rekruttering i de yngste aldersklassene.



Fotballgruppa har mange aktive i de fleste aldersgruppene og har også fått frem flere spillere med tydelig talent. Tennisgruppa har suksess med sin sommerleir.

For mer informasjon om utvikling i de ulike gruppene henvises det til de respektive gruppenes årsberetninger.

4.1.6. Rent idrettslag

NIL er registrert som et Rent idrettslag. Rent idrettslag er et initiativ startet av Antidoping Norge sammen med samarbeidspartnerne Norges Idrettsforbund og olympisk og paralympisk komite.

Rent idrettslag har som målsetning å jobbe med forebyggende antidopingarbeid, men har også et ansvar for å ta vare på utøvere som havner i en sånn situasjon. Rent idrettslag er en god måte for idrettslaget å sette fokus på verdiarbeid og antidoping.

NIL har utformet en antidopingpolicy og en beredskapsplan som er lagt ut på våre hjemmesider. Det er også utnevnt en antidopingansvarlig, Terje Ravnsborg.

4.2. Anlegg

4.2.1. Anleggsgruppe

Anleggsgruppa er en arena for erfaringsutveksling mellom anleggsansvarlige i gruppene i NIL. Gruppen skal også være en viktig referansegruppe for anleggsansvarlig i NIL og kan også være ansvarlig for utvikling av spesielle anleggsprosjekter på tvers av gruppene. Anleggsansvarlig i NIL er ansvarlig for gjennomføring av møter og for øvrig organisering av anleggsgruppa og rapporterer til hovedlaget.

4.2.2. Ny friidrettsbane

Den nye friidrettsbanen ble nesten helt ferdigstilt i 2012. Friidrettsgruppa har drevet prosjektet på en god måte slik at dette nå stort sett har gått etter planer og budsjetter og medfører ikke større kostnader for idrettslaget enn forventet. Kun mindre arbeid gjenstår for at friidrettsgruppa endelig kan ta i bruk anlegget gruppa har lagt ned så mye arbeid i etableringen av.

Fra hovedlagets side har det i 2012 blant annet vært jobbet med å få etablert formalisert samarbeidsavtale mellom Nittedal Kommune og NIL som blant annet skal regulere bruken av anlegget og NILs bidrag til finansiering. Det er vedtatt at samarbeidsavtalen fra våre side skal signeres av leder i NIL samt lederne i gruppene. Lånetilsagn på kr. 1,5 millioner er gitt til NIL fra Sparebank 1 for finansiering av NILs bidrag til anlegget. I påvente av signering av samarbeidsavtale er det ennå ikke betalt noe til Nittedal Kommune. Det er enighet mellom hovedlaget og friidrettsgruppa om en avtale som regulerer friidrettsgruppas forpliktelser og ansvar knyttet til betjening av lånet som skal tas opp i Sparebank 1.

Hovedlaget har også arbeidet med å ta hensyn til ulike interesser mellom fotballgruppa og friidrettsgruppa i prosjektet.

Friidrettsgruppa søkte i 2012 om bidrag til friidrettsbanen fra Sparebankstiftelsen Jevnaker Lunner og fikk tildelt kr. 1 000 000,- som gave til prosjektet. Midlene utbetales NIL og skal benyttes til betaling for NILs andel i prosjektet.



4.2.3. Mulig nytt klubbhus

Fotballgruppa fremmet i juni 2011 forslag om etablering av nytt klubbhus mellom friidrettsbanen og kunstgresset på Sentralidrettsanlegget. Det er enighet i hovedstyret om å arbeide mot et slikt mål. Etablering forutsetter imidlertid en realisering av den betydelige verdien som ligger i dagens klubbhus. En slik realisering forutsetter et tett samarbeid og enighet med Nittedal Kommune om den fremtidige bruken av huset. I 2012 er det etablert dialog med Nittedal Kommune om dette. Blant annet er det avholdt møte med ordfører og varaordfører.

Det har også kommet private interessenter på banen som kan tenke seg å overta dagens klubbhus.

Fremdriften i denne saken har i stor grad vært påvirket at det arbeidet som er lagt ned i å sikre en god prosess knyttet til etablering av det nye friidrettsanlegget. Dermed har det ikke vært mulig å prioritere så mye ressurser i dette arbeidet som er nødvendig for å sikre god fremdrift.

4.2.4. Mulig utvikling Sagerud

Nittedal Skiskytterlag har i hele 2012 arbeidet med en beslutning om hvor et fremtidig hovedanlegg for skiskyting skal ligge i bygda. I denne vurderingen står det mellom Sagerud og Varingskollen. Det har i denne perioden vært god dialog med skiskytterne og skigruppa og anleggsansvarlig i NIL. Skiskytterne har fortsatt ikke endelig besluttet men skal etter planen avklare dette første halvår 2013. Båndlegging av Sagerud til idrettsformål er en viktig sak for NIL og NIL vil vurdere videre arbeid med dette når skiskytterne har fattet sin beslutning.

4.2.5. Utbygging av Kruttverket

NIL har vært sterkt involvert i arbeidet med etablering av ny skibru over Ørfiskebekken mot Sagerud. Brua ble realisert i 2012 etter jevnt påtrykk både fra skigruppa og hovedstyret.

Hovedlaget har også engasjert seg i arbeidet med å sikre best mulig kobling mellom Mo og Sagerud gjennom Kruttverksområdet. Dette arbeidet forsetter inn i 2013 blant annet med arbeid med knyttet til etablering av nye turstier i området.

4.2.6. Utbygging Sørli Skole

For å håndtere et stadig økende antall barn som en følge av utbygging på Kruttverket har Nittedal Kommune besluttet å bygge ut Sørli Skole. Både anleggsansvarlig og skigruppa har engasjert seg i denne prosessen for å sikre idrettslagets interesser på Sørlietta. Nittedal Kommune har planlagt bruk av området som i dag benyttes av Skigruppa på vinteren til skiaktiviteter.

4.2.7. Utbygging på Bjertnestangen

Utbygging av eiendommen som nå er etablert for Maxbo på Bertnestangen har vært en viktig sak for NIL i 2012. Utbyggingen har påvirket NILs interesser på flere måter. I punkt 5.2 gis det mer informasjon om de økonomiske sidene ved utbyggingen. I tillegg har utbyggingen fått praktiske konsekvenser som har innebåret at tennisgruppa blant annet har opplevd oversvømmelser av dreneringsvann fra eiendommen. Det har derfor vært nødvendig å ta



grep ifht dreningen på eiendommen og man er også spent på hvilke konsekvenser utbyggingen får når smeltevannet kommer våren 2013.

4.2.8. Sentrumsutvikling på Mo

Nittedal Kommune har stort fokus på utvikling av Nittedal sentrum på Mo. NIL ser at planen for utvikling av Mo er viktig for idrettslaget og har sendt sine synspunkter på dette til Nittedal Kommune. NIL har særlig vært opptatt av fremtidig bruk av klubbhustomten i denne sammenhengen. Det har også vært viktig å fremme ovenfor kommunen et ønske om areal til et eventuelt nytt klubbhus på sentralidrettsanlegget. I tillegg har NIL spilt inn synspunkter en sammenhengende turtrasé fra marka og til sentrum og behovet for økt hallkapasitet i bygda.

4.3. NIL-klubben

NIL-klubben hadde sin oppstart i forbindelse med skolestart høsten 2012. Da hadde man lansert tilbudet i mars og responsen fra både foreldre og barn ble svært god. Alle plassene både på Rotnes og på Sørli har blitt fylt opp. Til sammen gis ca 80 barn et tilbud om aktivitet i SFO-tiden en dag i uken.

NIL-klubben ledes av Bente Skari som er engasjert av Rekrutteringsgruppa. Hun startet arbeidet i mars 2012 og brukte tiden sammen med Rekrutteringsgruppa til å etablere avtaler med viktige bidragsytere som Bjertnes Videregående skole. NIL bevilget kr. 100 000,- til oppstart av tilbudet.

Viktige samarbeidspartnere er Bjertnes Videregående skole og Gnisten. Begge bidrar med instruktører og hjelpere som gjør tilbudet mulig. I tillegg er det flere frivillige som bidrar til i den praktiske gjennomføringen.

4.4. Marked

4.4.1. Markedsgruppe

Markedsansvarlig er ansvarlig for drift av en markedsgruppe hvor markedsansvarlig fra hver gruppe er representert. Gruppas oppgave er å være en felles arena for blant annet arbeid knyttet til profil for NIL, felles webside for alle gruppene, sponsoravtaler og avtaler om sportsbekledning.

4.4.2. Ny profil

NIL har i 2012 startet arbeidet med en fornyet grafisk profil for idrettslaget. Arbeidet har vært organisert i en prosjektgruppe ledet av markedsansvarlig og med representanter fra alle gruppene. Formålet med arbeidet har i 2012 blant annet vært å ta frem en ny logo for NIL og definere fargekodene som skal prege NILs profilering. Implementering og videreutvikling av dette blir viktig i 2013.

4.4.3. Nye nettsider

Idrettslagets synlighet på Internett har vært preget av lite helhetlig profilering på tvers av gruppene og et utdatert verktøy for publisering av innhold. Det har derfor vært jobbet mye i 2012 med etablering av ny teknisk plattform for idrettslagets publisering på nett og helhetlig presentasjon av alle gruppene på en felles nettside. Det har vært vurdert ulike løsninger og man har falt ned på en internasjonalt anerkjent publiseringsløsning som settes opp i samarbeid med en leverandør av netjtjenester.



4.4.4. Sponsorer i NIL

Nittedal Idrettslag har nå tre hovedsponsorer; NOKAB, Usbl og Sparebank 1. Samarbeidsavtalen med Usbl ble signert i 2011 mens avtalen med NOKAB og SP1 ble signert i 2012. Alle avtalene har en varighet på tre år. Til sammen bidrar disse tre samarbeidspartnerne med en årlig inntekt til NIL på nærmere 300 000 kroner. Midlene fordeles til gruppene etter en vedtatt fordelingsnøkkel med 60 % som fordeles likt mellom gruppene, 30 % basert på medlemsmasse mellom 0 og 19 år mens hovedlaget beholder 10 % av inntektene. Midlene tildeles kun grupper som har anlegg. De siste midlene skal gå til tildelingen av stipend eller lignende og sørge for positiv profilering av samarbeidspartnerne.

4.4.5. NIL-fest

Nittedal Idrettslag besluttet i 2012 å holde et arrangement for trenere og andre tillitsvalgte på tvers av alle gruppene. Arrangement ble planlagt gjennomført i januar 2013 og det ble brukt mye tid høsten 2012 på planlegging av aktiviteten. Som ansvarlig for planlegging og gjennomføring av arrangement ble det satt ned en festkomite som ble ledet av Roar Bakken fra fotballgruppa. Gruppa besto for øvrig av Malin Singdahlsen, Trine Løndal, Finn Ove Søfting, Jon R. Grimsbo og Terje Ravensborg.

4.4.6. Utstyrsavtaler

Det er startet opp en prosess i NIL knyttet til etablering av en ny felles utstyrsavtale for gruppene. Fotballgruppa er imidlertid bundet i en periode fremover til Diadora og vil foreløpig ikke være del av en eventuell ny utstyrsavtale. I 2012 er det startet opp dialog med noen aktuelle samarbeidspartnere men det er ikke konkludert noe ennå.

4.5. Økonomi

4.5.1. Årsresultat og disponeringer

Økonomien i NIL er god. Hovedlaget hadde i 2012 et overskudd på kr. 306 590,- mens det samlede overskuddet for hovedlaget og alle gruppene var kr. 399 558,-

Hovedlaget har per 31.12.12 en egenkapital på kr. 1 081 987,-. Totalt har hovedlaget og idrettsgruppene en samlet egenkapital på kr. 5 066 006.

4.5.2. Salg av eiendom

I forbindelse med utbygging av eiendom til Maxbo har det fra NILs side vært jobbet aktivt for å sikre idrettslagets interesser som tilgrensende grunneier. Det har vært utstrakt dialog med utbygger og man har vært opptatt av konsekvensene utbyggingen har for NILs eiendom hvor tennishallen er plassert. Det ble blant annet avdekket at utbygger hadde benyttet deler av NILs eiendom i forbindelse med utbyggingen og NIL krevde erstatning for dette. Etter lengre forhandlinger aksepterte NIL en kompensasjon til NIL på kr. 225 000,- fra selskapet som nå eier Bjertnes Eiendom, Betonmast Bygg AS. Denne gir utbygger en evigvarende bruksrett av den delen av NILs eiendom som er benyttet.

4.5.3. Ekstraordinære utbetalinger til gruppene

Utbyggingen av Maxbo har fått konsekvenser for tennissgruppa. Det var derfor naturlig at gruppen fikk sin del av betalingen NIL fikk for å gi bruksrett for del av eiendommen på Bjertnestangen til Bjertnes Eiendom AS. Tennissgruppa fikk derfor tildelt kr. 70 000,- for som kompensasjon for nødvendige utbedringer samt kr. 100 000 som ble tildelt som et



ekstraordinært tilskudd til tennisgruppa. Midlene er i sin helhet benyttet til oppgradering av området utenfor tennishallen, blant annet til asfaltering og grøfting.

4.5.4. Låneoptak friidrettsbanen

Sparebank 1 har gitt tilsagn om lån for det resterende beløp som er nødvendig for finansiering av NILs bidrag til den nye friidrettsbanen. Det er i 2012 ikke utbetalt noe fra NIL til NK. Det vil først bli utbetalt når samarbeidsavtalen med NK er signert.

4.5.5. Revisor til NIL

Det ble i 2012 vurdert hvorvidt NIL fortsatt kunne velge revisor eller om det er nødvendig å engasjere en registrert revisor for revisjon av NILs regnskaper som følge av at omsetningen i NIL nærmer seg grensen for krav om registrert revisor. Etter at styret konkluderte med at det kun er provisjonsinntektene fra kunstutstillingen som skal føres som inntekt i NIL, var inntektene i 2011 på et slikt nivå at det ikke var behov for registrert revisor. Nittedal idrettslag har derfor valgt Lene Simensen og Cathrine Moen som revisorer for 2012. Omsetningen i 2012 endte på et slikt nivå at det er behov å engasjere en registrert revisor fra 2013.

4.6. Organisasjonsarbeid

4.6.1. Politiattester

Kravet om politiattester for voksne som har ansvarsforhold til barn er viktig for å sikre barna som velger å være med i NIL en trygg ramme rundt sin fritid. Hovedlaget arbeider fortløpende med å sikre at alle trenere har fremvist politiattest. Det er i 2012 blitt diskutert hvorvidt man skal kreve ny fremvisning for alle trenere – også de som har fremvist tidligere. Det ble ikke besluttet noe rundt dette i 2012 men det kan bli aktuelt 2013.

4.6.2. Idrettsrådet

Nittedal Idrettsråd (NIR) er en viktig samarbeidspartner for NIL og det har det siste året vært betydelig dialog mellom NIR og NIL. Blant annet har NIL og NIR hatt dialog rundt utbygging av Sørli Skole og mulighetene for en ny idrettshall i området.

NIL har også jobbet for å tydeliggjøre tildelingskriteriene for idrettsskoler og har fått med Idrettsrådet på endringer som sikrer NIL en høyere andel av tildelinger til disse.

4.6.3. Fordeling halltider

Gruppene i idrettslaget innkalles av hovedlaget til årlige møter for å koordinere søknader om halltider. Gruppenes behov avdekkes og hver gruppe fyller ut søknadsskjemaer som sendes kulturavdelingen i Nittedal Kommune. Når tildeling er gjort i kommunen samles gruppene igjen og man går igjennom gruppenes tildelte treningstider. De færreste får alle sine ønsker oppfylt og det blir bytting mellom gruppene i etterkant. Denne prosessen tydeliggjør hvert år behovet for ytterligere hallkapasitet i Nittedal Kommune.

4.7. Stipender og utdelinger

På årsmøtet 2012 ble Kjell-Erik Dæhlen tildelt merke med bronsekrans for sitt arbeid over mange år i rekrutteringsgruppa.

NIL har også mange talentfulle unge idrettsutøvere og fire av disse ble tildelt hvert sitt et talentstipend på kr. 5 000,-. Dette var: Karianne Johnsen og Åshild Limstrand fra



fotballgruppa og Mathias Berntsen Engevik og Dina Storvik fra friidrettsgruppa. Alle kandidatene er svært talentfulle og har oppnådd svært gode resultater innen sin idrett.

NIL støttet også i 2012 Prosjekt takknemlighet med kr. 10 000,-. NIL ønsket å støtte opp rundt prosjektet som legger forholdene til rette for at ungdom i Nittedal skal ha mulighet til å engasjere seg i positive aktiviteter. Prosjekt takknemlighet er i regi av Utekontakten i Nittedal men det er ungdommene som selv er ansvarlig for prosjektet. Formålet er å arrangere en aktivitetsleir for vanskeligstilte barn i Ungarn.

Sindre Pettersen er en svært lovende idrettsutøver fra Nittedal. Han har vist et stort talent som skiskytter og kombinertutøver. NIL har ikke mulighet til å gi et tilfredsstillende treningstilbud til Sindre og det har vært nødvendig for han å knytte seg til andre treningsmiljøer. NIL har støttet Sindre med kr. 5.000,- til dekning av treningsutgifter.

4.8. Kunstutstillingen

Kunstutstillingen våren 2012 ble en av de beste utstillingene de siste årene. Kunstutstillingen har etablert seg som en av de største salgsutstillingene av kunst i Norge og bidrar til å skape god oppmerksomhet rundt NIL. I tillegg er arrangementet en viktig kilde til finansiering av idrettslaget. Det ble solgt kunst for ca 1,4 millioner og kunstkomiteen kunne overføre ca kr. 200 000,- til idrettslaget etter utstillingen.

I 2012 har det vært arbeidet med å finne en erstatte for Olav Røttingsnes som leder av kunstkomiteen. Dette viste seg å være en vanskelig oppgave. Flere alternative løsninger ble vurdert men løsningen ble til slutt at Olav sa seg villig til å fortsette som leder av komiteen to til tre år til. Dette ble en viktig beslutning for NIL og sikrer god gjennomføring av utstillingene også de kommende årene.

Nittedal 22. april 2013

På vegne av styret for Nittedal Idrettslag

Jon R. Grimsbo (Leder)



4.9. Gruppenes beretninger

4.9.1. Fotball

Årsmelding for Nittedal I.L – Fotballgruppa 2012

Styrets virksomhet:

Styret har bestått av:

Agnar Pedersen - leder

Ken Rune Myrvang - nestleder

Halvor Melbye - anleggsansvarlig/styremedlem

Øyvind Løken - sportslig leder/styremedlem ½ år

Marita Halvorsen - kasserer/styremedlem

Trine Løndal - sekretær/styremedlem

Andre som har jobbet for styret:

Øivind Pettersen- kioskansvarlig

Finn Ove Søvting - innleid trivselsleder

Ole Jørgen Tallaksrud - ansvarlig kamp- og treningstider, 3v3 turnering

Styret har avholdt 9 styremøter. Vi har vært representert i Akershus Fotballkrets og Nittedal IL`s hovedlag.

Sportslig utvalg:

Finn Ove Søvting har hatt oppfølging på barnefotballen, ellers har det vært lite oppfølging.

Sportslige resultater:

Vi hadde 39 påmeldte lag til serie i 2012 og, årskullene 2005 og 2006 har deltatt i Bygdeserien. Vi ønsker å gratulere J16 med et fantastisk år, med 2. plass i serien, semifinale i Adidas Cup, finale i Vinterserien og finale i Tærudcup. J98 hadde også et bra år med finale i vinterserien og finale i Arvika Cup. Vi ønsker også å gratulere Nittedals A-lag med finale i inne-KM og opprykk til 6 divisjon.

Se for øvrig de enkelte lags årsmeldinger.

Anlegg/bane:

Kunstgressbanen har vært åpen i store deler av året, med noen utfordringer i vinterhalvåret.

Fotballskolen:

Fotballskolen ble avholdt i august, og var som vanlig en stor suksess. Det var ca 190 påmeldte. Vi takker spesielt G01 med følgende i spissen: Magnus Vinsrud, Anne Lise Fjørtoft, Marit Skogstad, Kenneth Kvalheim, Anne Cathrine Pedersen, Marit Kristiansen og Till Christopher Lech.

Bygdeturneringen:

I 2012 var det Varpe som gjennomførte bygdeturneringen og vi stilte med lag i alle årsklasser for 5 og 7'er fotball.



Dommere:

I 2012 har vi ikke utdannet noen dommere, men vi har hatt en del dommere som har dømt 5 og 7`er fotball. En stor takk til dere.

Økonomi:

Fotballgruppas regnskap for 2012 ble gjort opp med et underskudd for året på kr. 150 104,- mot et budsjettert underskudd på kr 103 500,-. Årsaken til underskuddet i 2012 var innleid konsulent som ikke var budsjettert, men vedtatt i et ekstraordinært årsmøte.

Dugnader:

Vi har i år som i fjor solgt idrettskalendere og Bonusguiden (aktivitetskalendere). Dugnader knyttet til kunstgressanlegget, se punkt bane/anlegg.

Vi gjennomførte i 2012 nok en 3v3 turnering, hvor det var ca. 130 lag påmeldt. Vi fikk meget gode tilbakemeldinger, selv om vi heller ikke i år hadde værgudene med oss.

Trivselsleder:

I april leide vi inn en konsulent som skulle være med å utvikle NIL Fotball, og dette er noe av det han har utført:

- Ansvar for barnefotballen
- Holdt møte i barnefotballen
- Arrangert Bygdeserien 2012
- Vært kontaktperson for alle trenere og lagledere i NIL Fotball
- Arrangert Løkkefotball og klubbhusaktiviteter
- Tilstedeværelse på foreldremøter i lagene når dette har vært forespurt
- Tine Fotballskole
- 3v3 turnering
- Kalenderdugnad, Bonusguiden, Securitas dugnad
- Fovea-fotografering for kalender
- Komitémedlem for profileringsgruppa, laget ny logo. (NIL Fotball representant)
- Komitémedlem for sponsorgruppa, (NIL Fotball representant)
- Komitémedlem for Kick Off 2013. (NIL Fotball representant)
- Komitémedlem for ny hjemmeside. (NIL Fotball representant)
- Fått på plass Sportslig Utvalg
- Arrangert kurs med NFF om Treningsøkta.no
- Sponsorarbeid og møter
- Tilstedeværelse på styremøter
- Etablert og vedlikeholdt Facebook-side NIL Fotball
- Møter med utstysleverandør



Neste sesong

Sportslig:

Vi har gjennomført en Kick Off for sesongen 2013 med et stort oppmøte fra trenere og lagledere. Tanken bak var å få fram vår nye sportslige satsning for NIL fotball. Vi presenterte den nye sportsplanen og måten vi ønsker å spille og trene på.

Vi har fått på plass et Sportslig Utvalg som består av 9 personer som vil følge opp sportsplanen. Vi leier inn tidligere verdensmester i triksing som spillerutvikler, og vi skal ha på plass en trenerkoordinator som skal være en ressurs på treningsfeltet.

Dette kan dere lese mer om i Sportsplanen.

Nittedal Fotball kommer også i år å satse på 3v3 turnering, og vi er allerede i gang med å promotere for denne turneringen og håper enda flere lag tar turen til Nittedal. Finn Ove Søfting og Ole Jørgen Tallaksrud med dugnadsgjengen har ansvaret for dette prosjektet.

Anlegg/bane:

Vi har i år som i fjor hatt en del problemer med banen på vintertid, blant annet p.g.a. ødelagte deler på traktoren. Vi har som mål å få i orden den nye kunstgressbanen, ball-lager og dusjer i garderobene. Vi er helt avhengige av at folk stiller opp på disse dugnadene for å få i stand dette.

Utenfor banen:

Vi har hatt store utfordringer i 2012, men etter et halvt år med kun 4 personer i styret, har vi nå fått på plass et fulltallig styre. Vi har jobbet hardt med å få på plass ny sportsplan og hvordan vi ønsker å framstå som klubb. Målet vårt er at fotballen skal styres av klubben, og vi håper at starten på 2013 viser hva vi ønsker framover.

Personlig vil jeg takke Ken Rune Myrvang for hans engasjement og profesjonalitet i forarbeidet til Kick-off 2013. Videre så har Halvor Melbye vært en viktig bidragsyter for alle sammen, han har hatt sine timer på banen for at vi skal kunne få spille fotball. De to nyeste medlemmene av styret, Trine og Marita, har kommet inn med masse meninger, både positive og kritiske, noe som også er meget bra.

En som fortjener en ekstra oppmerksomhet er Ole-Jørgen Tallaksrud, han har i snart et tiår hatt en ansvar for å planlegge treningstider, han har gjort en formidabel jobb og vi hadde ikke klart oss uten han.

Nittedal 05.03.13
Agnar Pedersen
Leder NIL Fotball



4.9.2. Friidrett

Årsberetning 2012 - Nittedal Idrettslag Friidrettsgruppa

Styrets sammensetning

Friidrettsgruppa har i 2012 bestått av styret ved:

- leder Hanne Tangen Nilsen
- kasserer Henning Villanger
- sportslig leder Petter Wessel
- styremedlem Ole Engebretsen
- styremedlem Knut Arne Rokne
- Keith Redford som varamann.
- Kaisa Rokne, utøverrepresentant

I tillegg følgende komiteer:

- Arrangement v/Knut Arne Rokne, Kristin Aronsen, Birgitte Storvik, Jon Ivar Iversen
- Markeds- og sponsor v/ Ole Engebretsen og Keith Redford
- Sportslig Komité v/ Petter Wessel (leder), Morten Nilsen, og Trond Engevik

Leder for herretrimmen har vært Helge Dihle.

I 2012 fikk etablerte vi oppmenn for utøvergruppene 7-9, 10-14 og 15, ved hvvTina Bråten, Birgitte Storvik og Petter Wessel. Dette for å sikre god kommunikasjon mellom friidrettsgruppa, foreldre og utøvere. Møtevirksomhet; 10 styremøter, sportslig komite 4 møter og arrangementskomiteen 4.

Medlemsutvikling

Vi har i dag 121 medlemmer medregnet herretrim/dametrim. Voksentrimmen er registrert som medlemmer i NIL Friidrett, men har egen leder v/Helge Dihle og ansvar for egen økonomi.

Antall medlemmer fordelt på aldersbestemte klasser er:

- Antall barn (7-10 år):29
- Antall ungdommer (11-14 år):27
- Antall 15+: 65

Friidrettsanlegg og fordeling halltider

Klubben fikk egen friidrettsbane i 1930, nær dagens tennisanlegg og den ble benyttet helt til klubben fikk Sentralidrettsanlegget på Rotnes i 1976. I de siste ti-årene har banen forfalt, og det har vært jobbet aktivt mot politikere over flere år for å få støtte til nytt baneanlegg. Sommeren 2011 fikk vi endelig et ja. Byggestart var våren 2012 og kommunen, i samarbeid med friidrettsgruppa, er nå i sluttfasen av å erstatte den gamle rødgrusen med nytt tartandekke, samt flomlys. Ferdigstillelse vil skje i april 2013 dersom været er bra.

Tildeling av tider for trening i hallene er veldig viktig for at friidrettsgruppa skal kunne tilby et attraktivt treningstilbud i vinterhalvåret. Vi har frem til nå ikke lykket med å få et tilfredsstillende



timeantall i bygdas haller (spesifikt Bjertneshallen), og vi har derfor treningstilbud i Ekeberghallen for 11-14 åringer og Bislett for 15+.

Markeds- og sponsoraktiviteter

I 2012 mottok vi en støtte til opparbeidelse av nytt friidrettsanlegg på hele kr. 1.000.000 fra SpareBankstifelsen Jevnaker Lunner Nittedal. Dette letter arbeidet for sikre en forutsigbar økonomi som følge av vårt pådrag av gjeld ifb med etablering av det nye friidrettsanlegget.

Vi har ikke inngått noen nye sponsoravtaler i 2012 for friidrettsgruppa, men har etablert avtale fra 2011 med Würth.

Vi har i tillegg fått over ført midler fra hovedlaget som følge av sponsoravtaler med hhv Sparebank 1, USBL og Nokab.

Økonomi - Årsresultat og disponeringer

Årsresultatet for friidrettsgruppa i NIL ble på kr. 31.166,-.

Politiattester

Kravet om fremvisning av politiattester for voksne som har ansvarsforhold til barn er viktig for å sikre barna som velger å være med i NIL friidrettsgruppe en trygg ramme rundt sin fritid. I samarbeid med Hovedlaget følges dette kontinuerlig opp og oppdatert politiattest skal foreligge vært 3. år.

Utdelinger og priser

Mathias Berntsen Engevik og Dina Storvik fikk begge NIL's talentstipend under årsmøtet til hovedlaget i april. Svein Hetland fikk Friidrettens Venners ærespris på Akershus kretsting.

Aktiviteter i friidrettsgruppa

- På grunn av byggingen av det nye friidrettsanlegget har vi hatt få egne arrangementer.
- Utendørs ble det kun avholdt Summer Olympics, mot tidligere år med blant annet Skolestevne, Småfarten, Lagseriestevner, klubbstevne og Friidrettskolen. Ved gjennomføring av Summer Olympics benyttet vi kunstgressanlegget. Det ble som tidligere en stor suksess og vi hadde i alt ca 30 deltagere.
- Innendørs har vi gjennomført 3 stevner (vinter, vår og høst). Innendørsstevner omhandler stille høyde og stille lengde og kule. I tillegg arrangerte vi i oktober 3 kaststevner på Romerike stadion i samarbeid med Minerva.
- Vi har avholdt 2 klubbtafener for barn og ungdom samt foreldre med til sammen ca 50 personer til stede hver gang. Vi har hatt jordbærparty for de eldste 15 år + og i tillegg har vi hatt hyttetur/Brimitur for aldersgruppen 10-13 år.
- I samarbeid med NFIF har friidrettsgruppa fullført sitt klubb utviklingsprosjekt slik at vi skal stå bedre rustet organisatorisk, økonomisk og sportslig når det nye friidrettsanlegget blir ferdig i våren 2013.



- Vi har gjennomført noen dugnader, bla løvrydding på Lahaugmoen og opprydding og vakthold ifb med anleggsarbeidet på friidrettsbanen. I oktober, november og desember gjennomførte vi i tillegg en vellykket loddssalgdugnad med meget gode inntekter.
- Hjemmesiden har vært hyppig oppdatert, og i samarbeid med Varingen har vi hatt mange reportasjer fra friidrettsstevner.
- Petter Wessel avholdt kretsdommerkurs i klubbhuset 11., 16. og 18. april. Alle 6 deltakere fra NIL besto eksamen. I tillegg ble holdt oppgraderingskurs for NIL's 4 kretsdommere.

Sportslig utvikling

Treninger vintersesongen

- 7-9 år: Bjertneshallen på torsdager v/ Thea Erika Kaltoft. Fra høsten trenerstøtte ved Dina Storvik
- 10-14 år: tirsdager i Bjertneshallen v/Hans Petter Lindam. Fra høsten av delt i to.10-12 år: v/trener Stine Camilla Skogstad. 13-14 år: v/trener Hans Petter Lindam
- 10-14 år: Tærudhallen på torsdager v/trenere Hans Petter Lindam og Berit Sylstad. Fra høsten i Ekeberghallen ved/trenere Hans Petter Lindam og Lena Marie Hansen.
- 15 år +: tirsdager og torsdager på Bislet. Trener Morten Nilsen
- På søndager har Svein Hetland hatt trening for kastgruppa i Bjertneshallen, i tillegg to treningsdager i uka i Bjertneslabben
- Trond Engevik har i vintersesongen hatt løpstreninger på mandager og onsdager utendørs.

Treninger sommersesongen

- 7-9 år: Li-banen på onsdager v/Thea Erika Kaltoft
- 10-14 år: Romerike stadion i Lillestrøm på tirsdager og Li-banen på torsdager v/trener Hans Petter
- 15 år+: Lillestrøm tirsdager og torsdager v/Morten Nilsen. Svein Hetland kasttreninga litt her og der, Elvetangen, gress og grusbanen ved klubbhuset og litt i Lillestrøm.
- Mellomdistansegruppa 10-14 år på mandager og onsdager med utgangspunkt fra Li-banenv/Trond Engevik

I tillegg ble det gjennomført en vellykket treningsleir i påsken for utøvere 14+.

Høydepunkter fra innendørssesongen 2011/2012

- NIL's utøveresatte i alt 37 senior/junior og aldersrekorder i NIL.
- NIL's utøvere topper norgesstatistikken innendørs i 2 øvelser i aldersbestemte klasser – 4 annenplasser og 2 tredjeplasser.
- Under KM for Akershus tok NIL 7 gullmedaljer.
- Vi fikk Sølv og bronse til Paul Redford i NM senior inne i høyde u.t og lengde u.t. Samt bronse til Camilla Rønning i kule NM senior inne
- Vi hadde med 6 deltakere 12-17 år på kretslaget mot svenske distriktslag i Sverige. Disse var Camilla Rønning, Kaisa Rokne, Mathias B. Engevik, Øystein Reme, Maia Rokne og Martin B. Engevik.
Vi fikk 3 seire pluss flere gode plasseringer.
- Camilla Rønning har vært med på NFIF's treningsprosjekter både i kast og mangelkamp. Håkon Solli Henriksen på langsprintsamlinger i regi NFIF



- UM innendørs gikk i Sandneshvor vi hadde en meget sterk innsat. Det ble 2 gull til NIL ved Mathias B. Engevik på 800m i G16 og Kaisa Rokne i kule J17. Videre tok Mathias sølv på 1500m og Maia Rokne sølv i kule J15. Hakon Solli Henriksen ble nr 6 på 200m i G18/19. Dina Storvik ble nr 5 i kule J16 og Thea Lindam nr 7 i lengde J16 og semi på 60m, mens Ida Hjelmseth deltok på 400m i J17.

Høydepunkter fra utendørssesongen 2012 (april-oktober)

Stafetter:

- Utendørssesongen startet med Bruvollstafetten hvor guttelaget (10-16 år) vant og jentelaget (10-16 år) ble nr 2.
- I Tyrvingstafetten ble laget i G11-14 nr. 8. Tyrvingstafetten regnes som en av de tøffeste terrengstafettene pga den sterke konkurransen.
- I Ungdommens Holmenkollstafett vant vi klassen G11-13 og under UM/NM i stafetter ble laget i G15/16 nr 3 på 4x600m og tok NILs første UM-stafettmedalje på guttesiden noensinne. På laget løp Øystein Reme, Sindre Pettersen, Ole Magnus Egebakken Grotli og Mathias Berntsen Engevik.
- I Holmenkollstafetten for menn ble NIL nr 3 i herrer 1 og rykker opp eliteklassen i 2013

Mesterskap, medaljer og rekorder

- I alt tok Nittedal IL 22 medaljer til sammen i de 3 store stevnene på Østlandet - Tyrvinglekene, Veidekkelekene og Norway Games hvorav 4 seire - ved Håkon Solli Henriksen, Camilla Rønning, Kaisa Rokne og Siri Kaarstein.
- NIL's utøvere mellom 13-19 år fikk i 2012 38428 poeng – basert på Tyrvingtabellen etter 10 løp – 10 hopp – 10 kast og 10 valgfrie øvelser - 271 poeng bak fjorårets rekordresultat, men det nest beste vi har oppnådd noen gang.
- I år tok NIL 15 kretsmesterskap totalt inne/ute.
- Nittedal ILs kvinnelag klarte å rykke opp i 1 divisjon for kvinner i serien og det er første gang noensinne vi har vært i elitedivisjonen som består av 14 lag.
- NIL's herrelag ble nr. 26 i 3 divisjon med 11006 poeng, men manglet 4 obligatoriske resultater så normalt hadde vi sloss om opprykk.
- Våre utøvere har satt 91 nye senior, junior og aldersrekorder utendørs i år i NIL og 6 kretsrekorder – Camilla Rønning i spyd og mangelkamp i J17, Håkon Solli Henriksen på 100m og 200m i G19, Kaisa Rokne i stav J17 og Mathias Berntsen Engevik på 600m i G16. I tillegg satte Camilla ny norsk bestenotering i kule i J17. På årets norgesstatistikk for senior innehar Camilla Rønning 5 pl. i kule og 12 pl. i spyd, Håkon Solli Henriksen er på 9 pl. på 400m og på 13 pl på 200m, Kaisa Rokne er nr. 10 i stav og nr 13 i diskos
- På norgesstatistikken for aldersbestemte klasser 11-19 år har NIL 5 førsteplasser – Camilla Rønning i kule og mangelkamp J17, Mathias Berntsen Engevik på 600m G16, Siri Kaarstein i liten ball J13 og Martin Berntsen Engevik på 2000m G12 -7 annenplasser – 5 tredjeplasser – 18 plasseringer mellom 4-6 – 7 plasseringer mellom 7-10 og 14 plasseringer mellom 11-20, totalt 51 plassering blant de 20 beste.

Litt fra konkurranser:

- Mathias Berntsen Engevik vant 1500m G16 under DN-GalaenYouth i Stockholm og ble nr. 3 på 800m. Martin Berntsen Engevik ble nr. 3 på 2000m i G13 og nr 4 på 600m i G12.



- Under Verdensspelen i Gøteborg ble Mathias Berntsen Engevik nr 4 på 800m, Dina Storvik nr. 6 i spyd J16, Martin Berntsen Engevik nr. 7 på 600m i G12 og Vetle Storvik nr. 8 på 600m i G13.
- Siri Kaarstein ble norsk mester i snøballkast i J13 på Bislet i forbindelse med Golden League-stevnet.
- Håkon Sollie Henriksen satte NIL-rekord senior-, junior- og aldersrekord på 400 m på 48,37 (på Bislett under Golden League).
- Håkon Solli Henriksen kvalifiserte seg til VM for junior i Barcelona på 4x400m stafett men skadet seg i forkant og kunne ikke løpe. Camilla Rønning ble tatt ut på laget til nordisk mesterskap i mangekamp men ble syk under konkurransen og måtte bryte.
- Under NCC-lekene i Lillestrøm for 13/14-åringer tok Siri Kaarstein 3 gull i J13 – kule, diskos og slegge og sølv i spyd. Stine Bratteng tok sølv i slegge og 4 plass i spyd i J13. Videre ble det 4 pl. til Vetle Storvik på 600m i G13, 5 pl. til Emil Utne på 60m i G14 og 5 pl. til Eiril Sylstad Mikalsen i slegge J13. I tillegg deltok Caroline Egebakken Grotli på kretslaget. NCC-lekene er en norsk delmesterskap for disse to aldersklassene og 8 fylker deltok her. Resten av fylkene deltok i Osterøy og Stjørdal.
- Nittedal IL tok 2 sølv og 2 bronse under Ungdomsmesterskapet. Mathias Berntsen Engevik tok sølv på 1500m hinder og bronse på 800m G16, mens Kaisa Rokne tok sølv i diskos J17 og Dina Storvik bronse i spyd J16. I tillegg ble Torbjørn Moldestad nr 8 i spyd G15, Martine Nilsen nr 9 i lengde J18/19 og Mathias B. Engevik nr. 9 på 3000m.
- Under UM i mangekamp ble Camilla Rønning mester i mangekamp i J17 på ny mesterskaps og kretsrekord og dessuten ny norsk aldersrekord i kule 3 kg – nå med 16,16.
- Under NM i junior tok Camilla Rønning gull i U20 kule og 4. plass i spyd. Mathias Berntsen Engevik ble nr. 6 på 800m i U20 og nr 12 på 1500m. Håkon Solli Henriksen ble slått ut i semifinalen på 100m/200m, Martine Nilsen det samme på 100m og likedan med Camilla Rønning på 200m.
- Camilla Rønning ble nr. 4 i spyd i NM senior.

Det ble mange bra resultater i sesongen 2012, men pga blant annet mye skader ble ikke våre sportslige mål oppnådd. Vanligvis klarer vi 5-7 av de høye sportslige målene vi setter oss, men i år ble bare 1 av våre 10 mål innfridd, dvs opprykket til 1. divisjon for kvinnelaget. Med ny bane, og forhåpentligvis få skader, satser vi med ny giv i 2013.

På vegne av styret i Nittedal Idrettslag Friidrettsgruppe

Hanne Tangen Nilsen (Leder)



4.9.3. Rekruttering

Årsberetning for rekrutteringsgruppa 2012/2013

Styrets virksomhet

Styret har bestått av:

- Evy Stavik (leder)
- Louise Mifsud (nestleder)
- Marius Hovensjø Sundby (kasserer)
- Jeremy Toussaint (web-ansvarlig)
- Astrid Opdahl (styremedlem)
- Guri Bang (styremedlem)
- Gro Gulbraar (sekretær)

Styret har avholdt 5 styremøter i perioden, samt 2 møter med trenerne. Styreleder har vært representert på NIL hovedlag sine styremøter.

Oppsummering av sesongen 2012/2013

I sesongen har ca 200 barn deltatt på rekrutteringsgruppas tradisjonelle aktiviteter, i tillegg til 90 barn på NIL-klubben. Dette er en økning fra ca. 190 barn fra forrige sesong.

Det har vært godt tilrettelagt med varierte aktiviteter og flott innsats fra trenerne. Vi har lagt stor vekt på samarbeidet med de andre særgruppene i NIL, Friidrett, Tennis og Ski, samt med Nittedal Orienteringsklubb, CK Nittedal og Nittedal TaeKwonDoe Klubb, for å legge til rette for et allsidig treningstilbud. Etter erfaringer og tilbakemeldinger fra siste år, har vi økt samarbeidet med gruppene utenfor idrettslaget. Dette er for å øke variasjonen av tilbud og et ønske om å tiltrekke og holde på flere av de større barna. Vi har også økt tiden med svømming for alle gruppene, ved at vi fikk tildelt noe lenger svømmetid i Rotnesbadet, samt tid i Li-badet for de eldste.

Barnetrimmen, 4 til 5 år

Barnetrimmen 4-åringene (2008)

Trenere: Andreas Skara, Astrid Hexeberg, Pål Richard Løvliseter, Kine Lidsheim og Tom Andre Mork.

Blå og gul gruppe for 2008-barna har bestått av cirka 25 barn. Inne på mandager har det vært trangt, men greit nok. Vi har drevet litt hinderløype, turn i ringer, frisbeekasting, innebandy, fotball og "sirkeltrening".

Vi har prøvd og feilet litt, og etterhvert funnet noen øvelser som fungerer godt. Vi har planer om



å komme oss litt ut når snøen går. Fotball, orientering og så videre er ting vi vil prøve.

Når det gjelder svømmingen har vi hatt store variasjoner innen gruppene. Noen er redde for å få vann i ansiktet, mens andre er klare for å lære seg å svømme.

Vi har prøvd å legge opp til en progresjon opp mot merket, og vi har også begynt så smått å lære det grunnleggende med tanke på svømmeferdigheter (dykke, flyte, gli osv.).

Vi har også hatt mye lek og moro i bassenget, og barna elsker det. En av tingene som har fungert bra er å bruke barna selv som eksempler. De som mestrer når godt frem til de som ikke mestrer.

Barnetrimmen 5-åringene (2007)

Trenere: Ole Jacob Omland, Jaakko Mikkonen, Christian Pettersen, Espen Solberg, Jonn-Erik Farnen, Jeremy Toussaint og Anders Lundin

2007-årgangen har vært fordelt på 2 grupper à ca. 25 barn. Høsten ble benyttet på Sørlisletta, gymsalen på Bjertnes og Rotnesbadet. På "barmark" har vi fokusert på allsidige øvelser og har vært innom hinderløype, ballspill, friidrett og turn. I svømmehallen er de fleste trygge i vannet og mange kan allerede svømme kortere strekk samt dykke og hente ting på bunn. Etter jul og frem til vinterferien fikk ungene et meget godt skiopplegg i regi av skigruppa med mange morsomme og inspirerende øvelser. Alle viste stor fremgang i løpet av de 6 treninger som i hovedsak ble gjennomført uten staver. Til våren vil vi fortsette med hallidrett og svømming. Det har vært en stor glede å trene 2007 barna.

Idrettsskolen, 1. til 7. klasse

Idrettsskolen Trinn 1 (1. Klasse, 2006)

Trenere: Jan Magnar Ingebrigtsli, Anneli Torjuul. Simen Kristoffersen, Nina Christoffersen, Stian Ryen og Bjarne Tevik.

I løpet av sesongen 2012/13 har det i snitt vært ca. 20 barn på rekrutteringsgruppe 1A. Gjennom høsten og vinteren har vi bedrevet ulike aktiviteter. Ved oppstart og noen uker utover på høsten var vi å finne på Sørlisletta. Disse utetreningene ble fylt med hinderløyper, sykling, lekaktiviteter og kanonball før vi avsluttet det hele med et refleksløp i mørket. Den andre uken gjennom høsten, og etter hvert utpå vinteren, har vi hatt organisert vann- og svømmeopplæring på Rotnesbadet.

Vi aktivitetsledere føler at barna har fått en positiv opplevelse og har hele veien følt mestring på deres nivå. Ungene er trygge i vannet og mange greier nå å holde seg flytende for egen maskin. Når det ble for kaldt til uteaktivitet på senhøsten, ble aktiviteten flytt inn i gymsalen på Sørli skole.

I hallen har vi drevet forskjellige aktiviteter gjennom først og fremst stasjonstrening. Ungene har blitt delt opp i mindre grupper og gått fra stasjon til stasjon. Alle stasjoner har vært lagt



opp til mest mulig aktivitet og da med lekbaserte elementer. Etter jul var skigruppa inne og ga oss seks flotte skitreninger med morsomme øvelser i flotte og nypreparerte løyper. Det var stor iver å spore i skiløypa, og læringskurven har vært bratt og god. Vårt inntrykk er at barna trives og har det gøy når de er på trening med rekrutteringsgruppa.

Vi har hatt en rekke forskjellige aktiviteter på trinn 1B. I gymsalen har vi brynet oss på hinderløype, samt blitt noen racere på erteposetriks og stafetter. Stivheks er alltid populært, og har gitt gjengen en god føling med konseptet makspuls. I løpet av høsten hadde vi diverse utetreninger med bl.a. sykling, hinderløype og kanonball. Etter jul var skigruppa med og ga oss 6 flotte skitreninger med morsomme øvelser i flotte og nypreparerte løyper. Det var stor iver å spore i skiløypa, og læringskurven har vært bratt og god. Svømmingen har gått jevnt og trutt gjennom året, og den har vært svært populær. Barna føler seg trygge i vannet, og mange greier nå å holde seg flytende for egen maskin. Generelt er barna positive til treningene, og det virker som om de har det moro og trives sammen.

Idrettsskolen Trinn 2 (2. Klasse, 2005)

Trenere: Tom Andre Mork og Kristin Sandberg

Trinn 2 i rekrutteringsgruppa har 2012/2013 bestått av ca. 20 ivrige barn; med et oppmøte av mellom 12 og 20 per gang. Det har vært mye svømming, og de fleste barna er etterhvert blitt veldig trygge i vann. Vi har dratt veksler på sykkelgruppa (august) og skigruppa (januar og februar) og skal etterhvert ha samarbeid med friidrettsgruppa på det nye dekket på friidrettsbanen. Vi har ellers jogget i lysløypa, hatt refleksorientering, saltrening, skihopping og diverse uteaktiviteter på Sørli. Frem mot sommeren er det også planlagt innebandy og vannpolo.

Idrettsskolen Trinn 3-4 og 5-7 (3.-4. klasse og 5.-7. klasse)

I år har trinn 3-4 og 5-7 vært slått sammen med felles aktiviteter.

Trenere: Simen Kristoffersen og Mattias Gustafsson

I løpet av året har det gjennomsnittlig deltatt ca. 10 -18 barn på idrettsskolen for 3. – 7. trinn. De fleste av barna er har vært fra 3. og 4. trinn. Vi har hatt en rekke forskjellige treninger, som har inneholdt gymsal, diverse utetreninger med bl.a. friidrett og hinderløyper etc. Vi har hatt svømming på Libadet, barna trives godt i det store bassenget, med mulighet for hopping og stuping fra stupebrett. I tillegg har vi hatt terrengsykling i samarbeid med CK Nittedal, tennis i samarbeid med tennisgruppa. I løpet av vinteren hadde vi seks skitreninger i samarbeid med skigruppa. Denne vinteren har vi også hatt flere skileik-treninger med korte turer og utforbakkekjøring. Vi har også hatt en time med skøyting. Utover våren 2013 har vi hatt to treninger med TaekwonDoe-klubben, dette var populært. Det legges også opp til en time med dansegruppa Touch of Dance og to treninger med Friidrettsgruppa 1. våren. Barna er blide og positive, og har det mye gøy på treningene!



Arrangement - julegrantenning

Det ble, tradisjonen tro, arrangert julegrantenning på NIL huset første søndag i advent med svært god oppslutning. Dette arrangementet er svært populært. Representanter fra Rotnes skolekorps spilte julesanger.

Underholdningen bestod av en innleid tryllekunstner, Chriss Chrissell.

Det ble solgt kaker, brus, kaffe og pølser. Dette og loddsalget ga gode inntekter til Rekrutteringsgruppa.

Øvrige aktiviteter

Det ble denne sesongen arrangert livredderkurs slik at flere kan stille opp ved vanntilvenningen/svømmetrening i Rotnesbadet, samt at livredderkompetansen blant foreldre som deltar øker. 17 deltok på kurs.

Det ble høsten 2012 arrangert kurs i uteaktiviteter i regi av Akershus idrettskrets med 12 deltakere. Det ble også arrangert en kompetansekveld for trenerne med teoretisk introduksjon til svømmeopplæring ved Otto Fjøsne, samt erfaringsdeling mellom trenerne.

Skøytebanen ved NIL-huset har blitt ordnet i stand og vedlikeholdt av ildsjelene Sigmund Wangen og Halvor Melbye. Rekrutteringsgruppa har betalt for ny snøskuffe, og vi venter regning for snømåking.

NIL-Klubben

NIL-klubben ble startet ved skolestart 2012 med Bente Skari som Daglig Leder. NIL-klubben er basert på et samarbeid mellom Nittedal idrettslag og Bjertnes Videregående skole. Tilbudet har vært tirsdag etter skoletid for 42 Sørli-elever, og torsdag etter skoletid for 48 Rotneselever. Vi hadde stor pågang av søkere ved søknadsfristen 15. april, med ca. 120 søkere. Alle 3. og 4. Klassinger fikk tilbud på Rotnes, mens ingen 2. klassinger fikk tilbud pga. antall plasser tilgjengelig. På Sørli ble det loddtrekning for å dekke plassene, der var det ca. halvparten av 2. klassingene som søkte som fikk tilbud. Noen få barna har sluttet gjennom året, og da har vi raskt fått inn nye barn som har stått på venteliste.

Tilbudet legger vekt på allsidig fysisk aktivitet. Barna har gått turer i skog og mark, hatt svømmeopplæring, aktiviteter i Rotneshallen, skøyting, skileik, og Sørli-gruppen har hatt Tennis-trening. Barna har også fått prøve seg på skihopp i en mobil hoppbakke.

Vi har hatt samarbeid med Gnisten, som har hatt til sammen tre personer på språkpraksis på NIL-klubben. Samarbeidet med Bjertnes videregående skole har omfattet toppidrettslinja og Barne- og ungdomsarbeiderfag. Det har vært noe varierende oppmøte blant elevene. En positiv pensjonist har bidratt i kulissene med fremsetning og rydding av mat og hjelp med forefallende.



Tilbakemeldingene er stort sett svært positive og vi ønsker å videreføre og utvide dette tilbudet for skoleåret 2013/14. Før neste sesong bør en grundig lærings sesjon med Bjertnes Videregående skole holdes, samt engasjering av en fast voksenperson til i kjernetiden. Vi ønsker å utvide med en dag til uken, for begge skolene samlet. Her trenger vi da forpliktende bidrag fra andre grupper, noe vi har fått positive signaler til fra Tennis, Fotball, Håndball og Innebandy.

YouMe Åpen Hall, Nittedal Ungdomsskole

Nytt av året er også et samarbeid med YouMe gruppen på Nittedal Ungdomsskole. YouMe elevene har arrangert Åpen Hall i Rotneshallen en dag i uken etter skoletid. Dette er et lavterskeltilbud med hensikt å øke fysisk aktivitet, samt bidra positivt til skolemiljøet. Vi fikk tildelt 15.000 kr i støtte fra Akershus Idrettskrets til dette tilbudet.

Økonomi

Rekrutteringsgruppa

Rekrutteringsgruppa har god økonomi. Bankinnskudd pr. 01.01.2012 var 291.506,- NOK. Dette har vært grunnet akkumulert overskudd over mange år og gratis halleie de siste årene. Rotnesbakken ble avviklet i 2012, hvor vi betalte NIL Friidrett 40.000,- kr for dugnadsinnsatsen. Denne kostnaden var budsjettert og utgjorde den største enkelt utgiften i 2012.

Rekrutteringsgruppa har jevne inntekter fra offentlig tilskudd og Grasrotmidler (fra 2009). Overføringer av offentlige tilskudd har vært høyere enn budsjettert fra 2012. Vi har også fått overføring fra Akershus Idrettskrets med støtte til YouMe prosjektet på kr. 15.000,- dette har blitt brukt til å betale ungdommene i prosjektet.

Treningsavgifter gikk også opp i 2012, pga. flere barn. Vi har derfor høyere inntekter enn det vi budsjetterte med her også, dette er med på å heve overskuddet for 2012. Overskuddet er på kr. 76.012,- og er høyere enn budsjettert. Den økonomiske situasjonen er stabil.

NIL-klubben

NIL-klubben er et nystartet tilbud i 2012. Det startet med en enkelt støtte på kr. 100.000,- fra Hovedlaget og kr. 68.000,- fra Sparebankstiftelsen. Inntekter fra treningsavgift var noe høyere enn budsjettert pga. noen flere barn enn først budsjettert. På utgiftssiden så er utgiftene lavere enn budsjettert i 2012 fordi noen av kostnadene kommer på 2013, som betaling av Bjertnes videregående, samt utgifter til transport.

Regnskapet viser oppstartskostnader og driftskostnader for et halvt år. Regnskapet for 2012 viser et overskudd. Et mer balansert regnskap vil bli presentert neste år, siden NIL-klubben går over et skoleår og ikke et regnskapsår. Budsjettene er holdt og økonomien er generelt god. Vi mener et utvidet tilbud for 2013/14 er økonomisk forsvarlig. Rekrutteringsgruppens reserve av midler på bok (ca. 360.000 kr) gir en økonomisk sikkerhet.



Enkelt personer har bidratt med gratis innsats noe som også har vært med på å holde lave oppstartskostnader.

Innstilling Valg Nytt Styre 2013-2014

Det har i praksis ikke vært noen valgkomite i arbeid. Styremedlemmer og instruktører har gjennom hele året vært oppfordret til å verve.

Guri Bang går ut av styret. Innstilling til nytt styre 2012-13:

Leder:	Evy Stavik
Nestleder:	Louise Mifsud
Kasserer:	Marius H. Sundby
Sekretær:	Gro Gulbraar
Styremedlemmer:	Astrid Opdahl
	Jeremy Toussaint (web-ansvarlig)

Planer for 2013

Det sterke samarbeidet med gruppene i NIL og eksterne grupper bør fortsette. Spesielt Friidrett bør ha sterkt fokus siden det nye Sentralidrettsanlegget blir ferdig i 2013. For NIL-klubben planlegges det et utvidet samarbeid med Fotball, Tennis, Håndball og evt. Innebandy på en ekstra dag. Denne dagen, antatt onsdag, ses som en dag som kan tilbys barn fra begge skoler.

Kompetansehevende tiltak er et viktig fokusområde i 2013. Kurs i svømmeopplæring bør holdes for trenerne. Hver gruppe bør ha en "oppmann" i styret, samt definere hovedtrener for å styrke oppfølgingen av gruppene og minske logistikkproblemer.

Generelt bør det sterke og gode tilbudet opprettholdes og videreføres også i 2013.



4.9.4. Ski

Årsberetning sesongen 2012/2013

Styrets sammensetning

siden årsmøtet 28.3. 2012:

Leder:	Marit Kristiansen
Sportslig ansvarlig:	Geir Snekkerhaugen
Rekrutteringsansvarlig:	Torgeir Byrløkken
Anleggsansvarlig:	John Vestengen
Sekretær/markedskontakt:	Heidi Lyngstad
Kasserer:	André Fredriksen
Styremedlem:	Ole Jakob Omland

Grupper og komiteer

Markeds-/sponsorgruppe:	Geir Skari, Heidi Lyngstad, Odd Martinsen
Valgkomité:	Ivar Fjøsne, Tone B Martinsen, Per Halvorsen.
Utleieansvarlig for Skistua:	Linn Heidi Lunde
Tilsyn med Skistua:	Toril Bollvåg, Wenche Simensen, Liv Fredriksen, Sissel Moltzau
Preppere og mekkere:	Se egen omtale under Aktivitet, pkt 2

Styrets arbeid

Det er siden forrige årsmøte avholdt 8 (6 i 2012 og 2 i 2013) styremøter. Styremedlemmene har i tillegg hatt tett kontakt pr e-post.

Det har vært gjennomført møter med Nittedal kommune, NCC, Skiforeningen, Akershus Skikrets, Gjelleråsen IF, Hakadal IL og med Nittedal Skiskytterlag. Styret har deltatt med en representant i Nittedal ILs månedlige styremøter, representanter for styret har også deltatt ifm aktivitetsskampanjen MoveIt, i samarbeid med BUK og Nittedal kommune.

Tett kontakt med trenere, oppmenn og aktive har vært viktig for å legge forholdene til rette for de aktive og for å utnytte de ressurser vi råder over på en mest mulig effektiv måte. Styret har nær kontakt med viktige hjelpere i og rundt skigruppa, så som preppere, mekkere, rodesjefer og andre.

Aktivitet

Sportslig aktivitet

Treningsgruppene (8 grupper med tilbud for 1.klassinger tom senior) står for hovedaktiviteten i Skigruppa. Gruppene trenes av til sammen 46 trenere. I inneværende sesong har 20 av trenerne gjennomført trenerkurs over tre kvelder (barmark, fristil og klassisk), 3 av trenerne har gjennomført Skiforbundets T2 kurs. Skigruppa har fra før ca 20 trenere som har gjennomført skiforbundets T1



kurs, og 12 trenere som har gjennomført T2 kurs. Skigruppas trenere ligger foran skjema mht ønsket kompetansenivå for de respektive aldersgruppene. Formell kompetanse bidrar til økt kvalitet og variasjon på treningene, og vil være høyt prioritert også kommende sesonger.

De yngste løperne (tom 8 år) har en ukentlig trening, fom 10 års alder trenes to ganger/uke økende til tre fellestreninger og utstrakt egentrening på juniornivå. Det har vært stor og jevn deltakelse på treninger og egne renn. De eldre gruppene har hatt dagsamlinger og/eller treningssamlinger utenfor lokalområdet. Det er også etablert et uformelt samarbeid med HIL og GIF for 1999/2000 kullet. De har hatt flere felles treningsøkter, samlinger og sosiale aktiviteter.

Det er gjennom sesongen vært økt fokus på samarbeid på tvers av aldersgruppene, med fellestreninger og felles treningssamling. I kommende sesong vil dette få ytterligere økt fokus.

Akershus idrettskrets har etablert egen jentesatsning fra 13 år og oppover, hvor det arrangeres helgesamlinger med felles trening og sosiale aktiviteter. Flere av våre jenter har deltatt på dette.

Det oppmuntres fortsatt til økt renndeltakelse utenbygds for aldersgruppene under junior alder, og klubben har tatt initiativ til økt fokus på det sosiale i tilknytning til eksterne renn. J11 har vært særdeles aktive på eksterne renn denne sesongen, og har stort sett hatt en eller flere av sine løpere på pallen i alle renn. Veldig bra!

"Høstslippet" ble arrangert for tredje gang søndag 23. oktober. Et terrengløp gjennom gjørme og vann, til inntekt for tv-aksjonen.

Familiesamling på Spåtind 23-25 november. 287 deltakere, 3-4 økter i flotte preparerte løyper. Det ble også mulighet for langtur for flere av gruppene. Foruten treningsutbytte gir oppholdet løpere og foreldre en flott mulighet til å bli bedre kjent rett før sesongstart.

Dagssamling på skistua

Det ble arrangert felles treningssamling på skistua søndag 28. oktober. Flere av gruppene gjennomførte felles trening og langtur. Samlingen ble avsluttet med lunch og nystekte boller, en tradisjon til stor glede. 130 utøvere deltok, mange foreldre var også med og fikk servert kaffe og kake på Sørlisletta. En god anledning for mingling og «bli kjent» på tvers av aldersgruppene.

Skiskolen ble arrangert over seks kvelder i januar/februar for årsklassene 2008-2005 i samarbeid med rekrutteringsgruppa i NIL. Skigruppas instruktører sto for planlegging og gjennomføring av skiskolen, med hjelp til gjennomføringen for årskullene 2008 og 2007 fra rekrutteringsgruppas instruktører.

Karusellrenn er først og fremst et tilbud til de yngste løperne og derfor viktig for rekrutteringen. Det ble avviklet tre renn: klassisk, fristil og langrennscross med stor deltakelse: hhv 388 (bygderenn), 331 og 320 deltakere. Dette er ny rekord!

Fischerrennet 2013 ble arrangert lørdag 26. januar på Sørli skistadion. 589 deltakere. Skigruppa er fornøyd med deltagerantallet, selv om det er noe lavere enn foregående år. Lørdag 26. januar var



også dato for avvikling av Rossignolrennet, hvor vi konkurrert om mange av de samme løperne. 8-12 år i klassisk stil, fom 13 år duatlon klassisk/fri med skibytte. Ca. 350 biler ble gjemt bort i nærområdet. Det var kafé og premieutdeling i Sørlihallen, tidtaking, sekretariat og kiosk på Skistua. 90 funksjonærer gjorde en utmerket jobb og gjennomførte et problemfritt renn. Skigruppas preppere presenterte som vanlig flotte løyper. Som i fjor var det gledelig stor deltakelse fra våre yngste fom 8 år, både gutter og jenter var godt representert. Nyryddet parti under høyspentlinja ble benyttet med hell ifm skibytte. Fischerrennet har blitt en hyggelig inntektskilde for Skigruppa.

Nittedalsrennet ble arrangert på Sørli onsdag 13. mars. Rennet var heller ikke denne gangen i Skiforbundets terminliste, men var klubbmesterskap med invitasjon til naboklubbene HIL og GIF. 198 deltakere, de aller fleste fra NIL. 30 funksjonærer. Løpet gikk i klassisk stil. Nok en gang flotte løyper produsert av prepperne.

Klubbmestere ble:

- Haakon Tretterud Lund, G11
- Maria Vestengen, J11
- Sondre Simensen, G12
- Ida Ramstad, J12
- Anders Lund, G13
- Siri Vestengen, J13
- Karl H. Ringstad, G14
- Hedvig Fjøsne Bredeesen, J14
- Håvard nord Mjørnen, M15-16
- Nora Ugland, K17-19
- Øystein Slettemark MSenior
- Uiloq Slettemark KSenior

Kretsmesterskapet 2013

Kretsmesterskapet går over to helger i løpet av sesongen og arrangeres for klassene 13 år og eldre. I det følgende listes således kun deltakere i klassene 13 og eldre selv om klubben også hadde flere deltakere i de yngre klassene. Resultatene listet opp nedenfor er RENNRESULTATENE, ikke kretsresultatene.

KM Sprint i Asker:

Fem deltagere fra klubben. Anders Lund (12), Håvard Aune (34), Selma Rydland Fjøsne (22), Siri Vestengen (24), Thomas Wilskog (5)

KM normaldistanse på Jardar:

Tretten deltagere fra klubben. Johan Tjelle (8), Sindre Grøstad (9), Nora Ugland (6), Eirik Pettersen (28), Andreas Finni Magnussen (2), Even Seeberg (13), Hedda Ugland (14), Karl H Ringstad (31), Jonas



Kristiansen (38), Ole Kristian Solberg (45), Anders Lund (8), Hedvig Fjøsne Bredesen (22), Siri Vestengen (15)

KM Langdistanse på Nes:

Ni deltagere fra klubben. Johan Tjelle (12), Sindre Grøstad (18), Nore Ugland (8), Eirik Pettersen (20), Andreas Finni Magnussen (6), Even Seeberg (9), Anders Lund (3), Håvard Aune (23), Siri Vestengen (19)

KM stafett: Ingen startende lag.

Hovedlandsrennet (15-16 år)

Skigruppas hadde fire utøvere med, og beste plassering fikk Andreas Finni Magnussen med en flott 14 plass på sprinten.

Ungdommens Holmenkollrenn (13-14 år)

Skigruppa hadde tre deltagere med under klassisk rennet (939 fullførende løpere), og beste plassering oppnådde Anders Lund med en 35 plass. Under fristil rennet (904 fullførende løpere) hadde skigruppa fire startende deltagere, hvor Anders Lund også her oppnådde beste plassering med en flott 11 plass.

Sparebank 1 Cup (13-14 år)

Skigruppa har hatt med tre jenter, som alle har oppnådd gode plasseringer. Siri Vestengen (23), Selma Rydland Fjøsne (25) og Hedvig Fjøsne Bredesen (26). Fem gutter har deltatt, og Anders Lund oppnådde en flott 6 plass. Gratulerer! De andre løperne er Håvard Aune (53), Jonas Kristiansen (62), Karl H. Ringstad (96) og Ole Kristian Solberg (96)

Ungdomsbirken

Skigruppa har denne sesongen hatt stor deltagelse i Ungdomsbirken, og har også lagt vekt på sosiale aktiviteter i tilknytning til rennet. En positiv opplevelse som frister til gjentagelse!

Junior (17-20) Norgescup (NC) og NM.

Tre løpere fra klubben har deltatt i Norgescup: Nora Ugland, Johan Tjelle og Sindre Grøstad. De beste plasseringene i junior NM stod Johan Tjelle og Nora Ugland for. I junior NM klassisk stil 23. februar oppnådde Johan Tjelle en flott 34 plass, og Nora Ugland en flott 31 plass.

Sindre Pettersen

Sindre Pettersen, som trener med Nittedal Skiskytterlag og KollenHopp, har representert Nittedal og Nittedal IL på en fantastisk måte denne sesongen. Skigruppa gratulerer Sindre med sølv for Nittedal IL i junior-NM fristil 22. februar, og gull i NM Kombinert, sprint yngre Jr. den 23. februar!



Grenaderløpet. Skigruppa er ansvarlig for bl.a. parkering, rigging og håndtering av toaletter, utdeling av tidtakerbrikker og løperdrikke, samt gjennomføring av selve starten av Grenaderen. 18 funksjonærer sto på tidlig lørdags morgen i starten av vinterferien og gjennomførte på solid vis. Dette er blitt et hyggelig økonomisk bidrag til Skigruppa..

Turrenn:

NIL har vært godt representert i de mange turløpene som går i løpet av vinteren og det har blitt mange fine plasseringer i inn- og utland. I årets Birken var det hele 39 løpere fra NIL.

Løypepreparering, maskiner

Sommerrydding av løypene.

Generell rydding og planering i markaløypene er utført etter tillatelse fra grunneierne og i samarbeid med Skiforeningen. Ifm høstdugnaden i oktober jobbet 107 deltakere ca 650 t. Totalt er det lagt ned ca 700 timer, ikke medregnet rodesjefenes innsats utenom høstdugnaden.

Rodesjefene.

Rodesjefene har ansvar for hver sin del av lysløypa og legger ned en uvurderlig innsats for at den skal være i best mulig stand. En stor takk til dere alle!

Scooterlagene.

Skigruppa har fem scooterlag med til sammen 12 mann. De opererer fire snøscootere ut fra Sørli, FINOR og Askkroken i en vaktordning gjennom hele sesongen. I tillegg til lysløypa og et omfattende løypenett i Nordmarka Syd kjøres "Bygda på langs", Spenningsby – Spikertjern og Rauerskauveien - Holterkollen. Oppgaven til scooterlagene er rydding og pakking av alle løypene ved sesongstart, sporsetting av løypene som kun skal scooterkjøres. Ved behov planeres og sporettes også lysløypa og hovedløypene. Denne ordningen har vist seg svært verdifull. Rydding av løyper f. eks ifm store snøfall eller underkjølt nedbør vil i tillegg kunne bidra til økt effektiv kjøretid med løypemaskinen. Scooterlagene har per 1. april kjørt ca 1900 km. Stor takk!

Løypemaskinen.

Våre 5 førere som kjører ut fra Sørli har igjen gjort en strålende jobb. Skigruppa overtok i desember 2011 en nyere løypemaskin (Prinoth Husky, 2004 mod) som tidligere har kjørt fra Sørkedalen.. Daglig preppeberedskap har vært opprettholdt gjennom sesongen vha vaktliste. Årets skisesong ble lengre enn de to foregående. Med god innsats fra preppere og mekkere har skigruppa kunnet tilby midtbygdas skiløpere flotte skiløyper gjennom hele sesongen. Ifm sesongens helger har det vært kjørt hele natt til lørdag og natt til søndag for å kunne by på nykjørte løyper til helgeutfarten. Nytt for årets sesong er at FINOR A/S på vegne av Skigruppa har operert en egen løypemaskin som har preppet «Bygda på langs» og Rauerskauveien – Holterkollen. Dette har vært en meget god ordning for Skigruppa, hvor et eget preppelag på 3 førere har sørget for økt frekvens på prepping av «Bygda på langs». Prepperne har



også denne sesongen vært svært flinke til å imøtekomme spesielle behov ifm skiskolen, karusellrenn og andre anledninger.

Løypemaskinene har per 1 april kjørt 320 t. Ca 35 t har gått med til klargjøring før tur/etterarbeid etter tur. Totalt ca 355timer. En uvurderlig innsats - takk!

Maskiner og utstyr.

Skigruppa eier nå 4 snøscootere, hydraulisk slådd/sporsetter, enkel sporsetter, scooterslede, Skjeldalfres, ryddesager, motorsager, diverse verneutstyr og mer. Skigruppa har en svært gunstig avtale med FINOR A/S ifm bruk av hydraulisk sporsetter. Skigruppa har en løpende avtale med Skiforeningen om bruk av løypemaskin mot at vi prepper tildelte skiløyper i marka. Det føres kjørebok for løypemaskinen og snøscooterne. Skigruppa holder varmedresser til prepperne og mekkerne våre. Til sesongen 12/13 ble det anskaffet en ny kompositt miljøtank for diesel med elektrisk pumpe. Styrets anleggsansvarlige har det overordnede ansvar for skigruppas utstyr.

Vedlikehold av maskiner.

Våre fire ”mekkere” har utført 50 timer reparasjon/vedlikehold på løypemaskinen, ca. 10 timer på scooterne, totalt ca 60 t. Det har vært en del driftsstans grunnet slitasje på løypemaskinen i år, noe som har medført et høyere antall timer mekking enn foregående år. Mekkernes innsats er av avgjørende betydning for den operative statusen til maskiner og utstyr. Det har vært flere hendelser gjennom sesongen hvor rask reaksjon fra våre egne mekanikere har sikret minimale perioder med driftsstans.

Anlegg

Skistua

Skistua er skigruppas samlingspunkt og har uvurderlig betydning i forbindelse med renn og en rekke andre arrangementer. Kafeen er åpen på søndager mellom nyttår og påske, ifm skiskolen og karusellrennene. Inntektene fra kafeen er ifm nevnte arrangement stadig økende og har blitt en hyggelig inntektspost. Treningsgruppene våre har flere ganger spist kveldsmat på Skistua etter trening, gjerne sammen med foreldrene. Som tidligere har Skistua blitt leid ut til ulike arrangementer (møtevirksomhet, dåp, konfirmasjon, med mer).

I inneværende sesong er det investert i en ny steamer og ny komfyr på kjøkkenet. Dette har forenklet arbeidet i kafeen, samt bedret hygien på kjøkkenet.

Redskapsbrakke

En pent brukt anleggsbrakke ble anskaffet i november 2010 til en meget gunstig pris. Brakka benyttes til oppbevaring av småmateriell (sperremateriell, ryddeutstyr og lignende) slik at plass i garasjen frigjøres til scootere og løypemaskin. Brakka har i løpet av inneværende sesong blitt påbegynt renovering, slik at utseendet harmonerer bedre med omgivelsene og Skistua for øvrig. Renovering planlegges ferdigstilt våren 2013.

Lysløypa



Lysløypa er arena for det meste av Skigruppas aktiviteter og er blitt tatt godt vare på, bla ifm høstdugnaden med rekordmange 109 fremmøtte. Lysløypa prepareres primært ifm treningene mandag tom torsdag, før helgeutfarten prioriteres skiløypene innover marka. Det ble høsten 2012 ytterligere ryddet og tilrettelagt i skileikområdet under høyspentlinjene, og lyskastere ble montert like før jul 2012.

Ny leieavtale er inngått med grunneier for løypestrekket fra kraftlinja og til toppen av Dammyrdalen. Denne delen av lysløypa ble deretter utbedret gjennom en stor dugnadsinnsats fra rodegjengen under ledelse av Odd Martinsen. Det er gjennomført en betydelig hogst og en ny bred og flott trase er etablert. Gjennom et godt samarbeid med NCC ble store mengder overskuddsmasse fra Kruttverket fritt tilkjørt i den nye traseen, samt at flere løypepartier i Sagerudområdet også ble tilkjørt masse og utbedret like før sesongstart.

Den lenge omtalte "NCC brua" over Ørfiskebekken stod klar til bruk i oktober, og ble gjort stas på under skigruppa sin felles treningssøndag 28. oktober 2012. Både ordfører, varaordfører og regionssjef Lauritzen fra NCC var til stede.

Ny tidtager løsning

Skigruppa har nettopp avsluttet sin første sesong med nytt tidtagerutstyr fra QuickTiming. Løsningen er benyttet under samtlige av klubbens egne renn, med bistand fra Leverandøren under Fischer rennet. En håndfull tidtagere er nå opplært i løsningen, og tilbakemeldingene både fra løpere og tidtagere er gode.

Økonomi

Skigruppas økonomi er god. Skigruppas drift går med overskudd, primært takket være stor dugnadsinnsats, inntektene fra våre sponsorer og fra lysløypebrevet. Styret har som vanlig prioritert sportslig aktivitet og opprusting av skiløyper og anlegg i sitt økonomiske arbeid. Oppsparte midler planlegges brukt bla ifm ytterligere oppgraderinger av dagens skiløyper, skileikområde og framtidige utbedringer av anlegg, maskiner og utstyr.

De eldre løperne har som vanlig hatt stor deltagelse i renn utenfor bygda. Styret ønsker å tilby rammer som tillater satsning på høyt nivå for juniorer og seniorløpere som er blant de 30 beste i NC, samt et noe lavere satsnings-/kostnadsnivå for de som ikke kvalifiserer til dette eller ikke ønsker satsing på høyeste nivå. Refusjon av utgifter er gjennom sesongen derfor innvilget iht gjeldende retningslinjer vedtatt på årsmøtet 28. mars 2012.

Sponsoravtaler

Skigruppas sponsorer 2012/13 var Nettbuss, Finor AS, NCC, Rema 1000 Nittedal, Glømmi Sport, SOLiD, Atea, Varingen, Block Watne, Sparebank1, Fredriksens Regnskapsservice, Sommerro tannklinikk, Åge Johansen A/S, Brente A/S, Sexy Hair, Løvlie AS, Shell 7/11 Hakadal, Nittedal Karosseriverksted, Eukanuba og Slattum Blomster.



En stor takk rettes til våre sponsorer som muliggjør et godt og variert treningstilbud til våre medlemmer! Bygdas øvrige skiløpere har dessuten også glede av midlene som brukes på lysløypa og de andre skiløypene som skigruppa rydder og preparerer.

Lysløypebrevet

Lysløypebrevet er et meget viktig bidrag til Skigruppas arbeid med skiløypene. Bidrag fra ca 350 husstander synliggjør lysløypas popularitet og viktighet i midtbygda.

Medlemstall

Medlemstall pr 31. desember 2012:

	0-5 år	6-12 år	13-19 år	20-25 år	26 år og eldre	Totalt
Kvinner		85	16	1	32	134
Menn		100	27	0	80	207
Totalt	-	185	43	1	112	341

Skiskolen har hatt rundt 100 eksterne deltakere i alderen 4-8 år som ikke framgår av medlemstallene.

Medlemsutvikling:

	2005/06	2006/07	2007/08	2008/09	2009/10	2010/11	2011/12	2012/13
Totalt	68	64	139	172	255	298	308	341

Avslutning

Årets skisesong var har vært stabil og fin gjennom hele vinteren. Streng kulde har imidlertid medført en rekke avlyste treninger i januar måned, der kuldegrensen på -15 ble nådd over flere uker. Styret er godt fornøyd med rekrutteringen blant de yngste, kursing av trenerne og med løypeprepareringen. Sesongens oppgraderinger av løypenettet og flytting/oppgradering av redskapsboden har gått etter planen. Vi vil som tidligere år rette en stor takk til alle som har bidratt. Dugnadsviljen blant løperne/deres foreldre er stor og avgjørende for aktivitetene våre. Vi vil avslutningsvis fremheve trenerne på alle nivåer, preppere /mekkere, rodesjefene, Skistuejentene og markedsgruppa. Med det arbeid som legges ned i alle ledd står Skigruppa godt rustet til å møte neste sesongs utfordringer.

Nittedal Idrettslag



Marit Kistiansen
Leder

Geir Snekkerhaugen
Sportslig ansvarlig

Torgeir Byrløkken
Rekrutterings ansvarlig

Heidi Lyngstad
Sekretær/Marked

John Vestengen
Anleggsansvarlig

André Fredriksen
Økonomiansvarlig

Ole Jakob Omland
Styremedlem



4.9.5. Tennis

TENNISGRUPPA 2012

Styret har bestått av :

Leder.	Per Inge Dalelid
Nestleder.	Knut-Eirik Bartnes
Kasserer.	Karl Oskar Hagen
Sekretær.	Dag Andreassen
Materialforvalter.	Karl Oskar Hagen
Styremedlem.	Svein Are Lapstun
Varamedlem.	Magnus Poulsson

Sportskomiteen har bestått av:

Leder.	Knut-Eirik Bartnes Svein Are Lapstun Magnus Poulsson Henrik Paulsen Patrik Christiansen Eldar Høe
--------	--

Hallkomiteen har bestått av:

Leder.	Karl Oskar Hagen Dag Andreassen
--------	------------------------------------

Anleggskomiteen har bestått av:

Leder.	Karl Oskar Hagen Klas Hansen Per Inge Dalelid Bjarne Nyhagen Dag Andreassen Milorad Dunderovic
--------	---

Arrangementskomiteen har bestått av:

Leder.	Per Inge Dalelid Inger-Reidun Hagen Oddbjørg Andreassen
--------	---

Valgkomiteen har bestått av:

Per Inge Dalelid Svein Are Lapstun

Det har vært avholdt 1 årsmøte og 8 styremøter.

ÅRSBERETNING FRA STYRET.

Aktiviteten i tennisgruppa har vært stor gjennom hele året. Dette gjelder både det sportslige og utbedring av anlegget. Når det gjelder det sportslige har vi gjennom hele året hatt tilbud til yngre og eldre når det gjelder kurs og trening. I tillegg har det vært gjennomført flere store turneringer både utendørs og innendørs. Vi har deltatt med 2 lag i ulike divisjoner og 1 veteranlag. Flere av våre seniorer og yngre har deltatt i flere turneringer med bra resultater.



Tennisgruppa ønsker å gi muligheter både til bredde og konkurransetennis. Vi vil i løpet av våren/sommeren 2013 åpne nye minitennisbaner hvor også ikke-medlemmer kan få prøve å spille tennis.

Inn i 2013 fortsetter vi med samme hovedtrener Knut Eirik Bartnes. Han er sportslig leder og arrangementansvarlig.

Anlegget har blitt opprustet i forbindelse med avgivelse av grunn til Betonmast/Maxbo.

Henviser til rapport fra anleggskomiteen.

Mål: Alle som ønsker å spille tennis skal få muligheter!

.ÅRSRAPPORT FRA SPORTSKOMITEEN.

Det har i 2012-sesongen fortsatt vært bra deltakelse på kurs. Ca 60 - 70 spillere har hatt ukentlig trening med våre trenere Patrik Christiansen, Helvio Oliveiro og Knut Eirik Bartnes. Det er en liten nedgang blant juniorene (ca 35 spillere), mens det er en stabil Seniorgruppe som er omtrent på samme størrelse.

Knut Eirik Bartnes har hovedansvaret for organiseringen av treningene og Svein Are Lapstun er turneringsansvarlig i klubben. Dette ser ut til å fortsatt fungere meget tilfredsstillende. Alle som går på kurs viser fin fremgang og forbedrer stadig sine ferdigheter. Vi har tilbud til alle som vil spille tennis, uansett alder og nivå.

Vi har 3 trenere i klubben. Patrik, Helvio og Knut Eirik. Patrik er tidligere toppspiller på juniornivå, og var på landslaget under 16 år. Etter noen års pause har han begynt å spille igjen, og spiller på Nittedals divisjonslag. Helvio har vært trener i klubben tidligere og er nå tilbake som trener, og har etter hvert fått mye trenererfaring. Han var og tidligere hovedtrener i Ljan Tennisklubb. Knut Eirik er fortsatt hovedtrener og sportslig leder, samt nestformann i klubben. Knut Eirik har og ansvaret for all kursvirksomhet.

Vi har også deltatt med to lag i NM-lag. 1. laget var suverene i 3. divisjon og vant og rykket opp til 2. divisjon.

Laget har bestått av Patrik Christiansen, Svein Are Lapstun, Eldar Høe, Marius Landèn, Knut Eirik Bartnes og Erik Gabrielsen.

Nittedals 2. lag gjorde det veldig bra, og lå i toppen av 4. divisjon lenge. De tapte noen jevne matcher mot slutten av sesongen og holder dermed fortsatt plassen i 4. divisjon. Henrik Paulsen har vært kaptein på dette laget. Veteranlaget havnet midt på tabellen.

Vi har fortsatt lagtrening for potensielle spillere som ønsker å delta.

Vi har og arrangert en vellykket sommerleir hvor Knut Eirik stod som hovedansvarlig, med assistanse fra Håkan Johansson. Drøyt 30 barn i alderen 6 – 14 år deltok på årets leir.

Det har også blitt arrangert klubbkamper mot Follo Tenniskrets og Golia Tennisklubb. Dette er bra for å få de yngste til å konkurrere og spille matcher mot spillere utenfor klubben, og det satses på nye utvekslingskamper kommende år. Furuset, Grefsen og Follo ønsker og å delta i utvekslingskamper.



Tennismiljøet vokser i Nittedal, men det er plass til flere aktive på kurs og trening. Målet er å få med enda flere ved å gå ut enda bredere blant annet mot skolene i bygda. Vi har hatt NIL Klubben med Bente Skari i spissen på tennisbanene inne i høst. Ca. 45 barn har hatt det gøy på tennisbanene. De har trent 2 timer hver tirsdag i perioden oktober – desember og tilbakemeldingene tyder på at dette var vellykket.

Vi arrangerer nå 5-6 store nasjonale turneringer i Nittedal, med hovedfokus på Hardhausen som er Norges eneste 5 sets turnering helt fra første runde. Disse turneringene har etter hvert fått ry på seg for å være meget gode, og vi ser at det er flere og flere spillere som deltar. Turneringene holder et meget høyt nasjonalt nivå, særlig på Hardhausen. Denne turneringen blir brukt av mange som oppkjøring til NM. Svein Are er turneringsansvarlig i samarbeid med Knut Eirik. Kun NM som hadde flere deltakere enn Hardhausen i 2012. Vi jobber fortsatt med å finne sponsorer til denne turneringen.

Sportskomiteen takker for et fint fint Tennisår, og vi gleder oss til å se enda flere på banene i tiden som kommer.

ÅRSRAPPORT FRA HALL-KOMITEEN.

Inntektene for utleie av hallen er ca. kr. 45.000,- over budsjett. Kostnadene for drift av hall er ca. kr. 10.000,- over budsjett. Strømkostnadene er ca. kr. 37.000,- under budsjett. Dette skyldes hovedsakelig lave strømpriser og noe lavere forbruk enn i 2011. Vi har hatt redusert effekt av varmeviftene i hallen, og vi har dermed hatt det litt kjøligere i hallen enn ønskelig. Varmeviftene som ble installert da hallen var ny, har etter hvert sviktet og delvis vært ute av drift. Vi planlegger å installere 3 nye vifter i 2013 og vil da få en installasjon på ca. 45 kW. Fordelerskapet må i denne sammenheng oppgraderes med nye og større sikringer og dette må det tas høyde for nyinvestering i nytt budsjett.

Det ble foretatt lysmålinger i hallen sist sommer som viste at vi fortsatt har en belysning som tilfredsstillende kravene for god hallbelysning.

Dekke i hallen utenfor selve spilleflatene ble malt i slutten av august. Med 2 strøk bak grunnlinjene har vi nå klart å stoppe oppsmuldringen bak grunnlinjene, og rengjøringsbehovet er redusert til 2 ganger pr. måned,

Prisene for leie av timer i hallen er uforandret inntil hallkomiteen måtte bestemme noe annet. Eventuell prisjustering vil gjelde f.o.m. 2. termin 2013.



Priser for leie av timer i hallen:

Ukedag - klokkeslett.	Timepris for medl. (betalt årsavgift)	Timepris for ikke medl.
Mandag - fredag 08.00 - 17.00	kr. 160,- (ens pris for alle leietakere, faste – eller løstimer)	
Mandag - fredag 17.00 - 23.00	kr. 160,-	kr. 190,-
Lørdag - søndag 09.00 - 22.00	kr 160,- (ens pris for alle leietakere, faste- eller løstimer)	

Prisen for leie av lokale til festlige anledninger er kr. 1.700,-.

Møter og lignende på hverdager kr. 650,-.

Konfirmasjoner og lignende på lørdager eller søndager kr. 1.000,-.

Prisene gjelder inntil styret måtte bestemme noe annet.

ÅRSRAPPORT FRA ANLEGGSKOMITEEN

Innbetalt årsavgift for bruk av utebanene viser at aktiviteten har vært noe lavere enn forrige sesong. Første dugnad startet 15 april med rydding på anlegget. Etter den vanlige dugnadsinnsatsen med i april-mai ble utebanene åpnet 12. mai.

Banene har holdt rimelig bra standard under hele sesongen, unntatt bane 4 som fortsatt var litt for løs.

Motorvalsen sammen med dugnadsgjengen gjør en god jobb og tilbakemeldingene fra turneringsspillere fra andre klubber er positive når det gjelder standarden på banene og anlegget generelt.

Utebanene ble stengt 06.oktober.

Et større prosjekt ble gjennomført i forbindelse med nytt Maxbobygg på Bjertnestangen, og som krevde stort engasjement og mye ressurser fra Tennisgruppa.

Som et resultat av erstatningsmidler fra Bjertnestangen As / BetonMast gjennom Hovedlaget, ble nedkjørselen til anlegget opprustet og asfaltert samt at det ble etablert dreneringskanal for å ta unna overflatevann fra Maxbotomten.

Overflatevann fra Maxbotomten anses fortsatt som et stort problem for Tennisanlegget, og bekymringsrapporter er oversendt kommunen og utbygger.

Sikring mot flom:

Også i 2012 var det ved to anledninger flomvarsel og pumpesystemet ble satt i beredskap, men flommene ble ikke av en slik størrelse at systemet kom i drift

Årskontingent for å kunne benytte utebanene i 2012 var:

Senior	Kr, 1.000,-
Junior	Kr. 550,-
Familie	Kr. 1.550,

KOMMENTARER TIL REGNSKAPET

Klubbens inntekter, utgifter, balanse og budsjett fremgår av vedlagte regnskapsoversikt.



Totalregnskapet viser et overskudd på kr. 14.489,- når ekstraordinær erstatningsutbetaling fra BetonMast gjennom Hovedlaget, og ekstraordinære kostnader til vei og asfaltering av utearealer er tatt med.

Regnskapet er til revisjon i skrivende stund.

Antall medlemmer for 2012(som medlemmer regnes alle som har betalt årsavgift)

Senior	40	(55 i 2011)	(iberegnet styremedlemmer)
Juniorer	4	(6 i 2011)	(jr. i fam. medlemskap ikke medregnet)
Familie	21x3= <u>63</u>	(60 i 2011)	(som gjennomsnitt regnes 3 medlemmer pr. familie)
Totalt	107	(121 i 2011)	en nedgang på 12% fra 2011

KOMMENTARER TIL BUDSJETTET FOR 2013.

I budsjettet for 2013 er lagt til grunn inntekter og utgifter fra 2012 for de fleste postene under inntekt og drift. I tillegg er det lagt inn budsjettposter for planlagte fremtidige investeringer på anlegget.

Se for øvrig vedlagte regnskap med budsjett og balanse.

Det arbeides som vanlig med salg av timer i hallen, med kurs og treningsvirksomhet, samt å få flere til å melde seg inn i klubben.



4.9.6. Hjertetrimmen



Årsmøte 2013

Hjertetrimmen innkaller herved til årsmøte, onsdag 27. februar då. i NIL-huset etter trening.

Forslag til dagsorden:

1. Godkjenning av innkalling og saksliste.
2. Valg av ordstyrer og referent.
3. Årsmelding 2012.
4. Regnskap m/revisorberetning for 2012.
5. Budsjett for 2013.
6. Valg.
7. Jubileum, 25 år høst 2013
8. Eventuelt.

Årsmøte 1. februar 2012

Nytt styre sammensatt som følger:

Leder Øyvind Øyås, fortsetter 2 år	på valg 2014
Kasserer Einar Berger, fortsetter 1 år	på valg 2013 *
Sekretær Bodil Pettersen, fortsetter 1 år	på valg 2013 *
<u>Styremedlemmer:</u>	
Åge Henriksen, fortsetter 1 år	på valg 2013 *
Gunvor Ruus, fortsetter 1 år	på valg 2013 *
Adolf Trondsen, fortsetter 1 år	på valg 2013 *
Karin Myrer Øyås, valgt for 2 år	på valg 2014
<u>Valgkomite:</u>	
Cathrine Filstad, fortsetter 1 år	på valg 2013 *
Egil Kristiansen, fortsetter 1 år	på valg 2013 *

Totalt 7 personer på valg (*)

Årsmelding 2012

Hjertetrimmen har mottatt kr. 4.000,- i gave fra Sparebank1. Antall medlemmer fordelte seg med 33 på våren og 29 på høsten. Treningsavgiften har vært kr. 400,- pr. semester. Ingen styremøter er avholdt i perioden, kontakt opprettholdt via e-post. Lill-Jorun har takket ja til trening neste sesong, 2013/2014. Det er i perioden kjøpt inn matte til hvert medlem, totalt 31 stk. I tillegg er det kjøpt inn 12 nye strikker. Egil Kristiansen har vært behjelpelig med innkjøpene. I følge Cathrine Filstad er hjertetrimmen 25 år i 2013. Styret oppretter en jubileumskomite. Markeringen skal finne sted på høsten neste år.



5. Idrettslagets regnskap i revidert stand

Saksgrunnlag:

Idrettslagets resultatregnskap og balanse for hovedlaget med grupper og detaljert resultatregnskap og balanse for hovedlaget.

Forslag til vedtak:

Idrettslagets regnskap godkjennes.



NITTEDAL IDRETTSLAG BALANSE

	Note	Hovedlaget	Ski	Fotball	Friddrett	Tennis	Hjerte/trim	Rekruttering	31.12.2012	31.12.2011	31.12.2010
									Total	Total	Total
EIENDELER:											
ANLEGGSMIDLER:											
Klubbhus og anlegg	1	1	1	654 000					654 002	654 002	654 002
Sum anleggsmidler:		1	1	654 000	-	-	-	-	654 002	654 002	654 002
OMLØPSMIDLER:											
Kassebeholdning		-	18 600	-		2 211			20 811	1 939	3 468
Bank		1 241 752	1 104 085	786 157	1 668 673	745 132	33 726	547 427	6 126 952	4 702 159	4 172 660
Fordringer - medlemmer		-17 400	87 800						70 400	-155 916	
Fordringer		17 100	148 520	11 748					177 368	139 428	465
Mellomregn. Hovedlaget/Grupper									-	2 308	2 308
Andre Depositum		10 200							10 200	10 200	8 400
Sum omløpsmidler		1 251 652	1 359 005	797 905	1 668 673	747 343	33 726	547 427	6 405 731	4 700 118	4 232 501
SUM EIENDELER:		1 251 653	1 359 006	1 451 905	1 668 673	747 343	33 726	547 427	7 059 733	5 354 120	4 886 503
EGENKAPITAL OG GJELD											
EGENKAPITAL:											
Kapitalkonto		775 397	1 310 380	929 822	637 507	682 480	39 396	291 507	4 957 955	4 021 454	3 141 958
Overskudd/underskudd		306 500	-854	-150 111	31 166	14 498	-5 670	203 940	603 498	644 994	879 495
SUM EGENKAPITAL		1 081 987	1 309 506	779 711	668 673	696 958	33 726	495 447	5 066 006	4 666 448	4 021 453
GJELD:											
Div kortsiktig gjeld		136 857				-35			136 822	33 707	3 827
Lev.gjeld			49 500	6 199		20 810		51 980	180 470		854 000
Lån klubbhus/anlegg	1			654 000					654 000	853 965	854 000
Annen kortsiktig gjeld	2	32 810		11 995	1 000 000	29 610			1 074 415		7 223
Sum gjeld		169 667	49 500	672 194	1 000 000	50 385	-	51 980	1 993 727	687 672	865 050
SUM EGENKAPITAL OG GJELD		1 251 653	1 359 006	1 451 905	1 668 673	747 343	33 726	547 427	7 059 733	5 354 120	4 886 503

Note 1: Aktiverte kostnader og lån knyttet til kunstgresset

Note 2: Kortsiktig gjeld kr 1 millioner i Friddrett er mottatt gave fra Sparebank 1 knyttet til ny fridrettsbane. Gaven skal benyttes av Friddrett i 2013



NITTEDAL IDRETTSLAG 2012

	Hovedlaget	Ski	Fotball	Friddrett	Tennis	Hjerte trim	Rekruttering	Resultat Total 2012	Resultat Total 2011	Resultat Total 2010
Inntekter										
Kunstutstilling inntekter	185 731							185 731	1 179 161	1 980 368
Medlemskont/treningsavgift	280 818	158 009	557 899	76 184	75 940	24 800	314 965	1 488 816	1 071 721	1 114 725
Off. tilskudd	10 000	92 368	152 196	61 900	22 730		34 865	374 068	688 884	740 310
Stevneinntekter/halleie		105 325	41 734	9 330	226 830			383 219	262 822	135 596
Leieinntekter	301 868				13 100			314 968	482 348	528 964
Kiosk/kaffesalg		93 830	156 680		968			292 203	242 820	162 898
Inntekts. bringende. tiltak		120 000	191 921	139 000	120 830		10 725	671 761	334 713	499 753
Spillinntekter			149 678	46 839				196 417	179 874	-
Ann. og sponsor	25 934	272 807	81 102	84 019	41 675			606 537	338 815	267 405
Grassrotandel	33 415	20 343	38 410	8 098	5 974	2 024	17 428	125 893	183 488	-
Morskompensasjon	66 392	27 236	40 787	6 665	12 863			164 918	130 881	-
Andre inntekter	225 400	57 000	215 243	278 864	170 797	4 000	207 498	1 188 802	642 808	477 802
Sum inntekter	1 128 668	968 918	1 826 661	710 789	881 707	31 871	688 707	6 731 812	6 482 976	6 308 667
Stevne og aktivitetsutgifter										
Deftakelse i stevnehalleie	3 500	52 850		96 394	10 550			182 284	184 208	204 915
Utgifter egne stevner		37 049	73 753	4 225	1 546			118 673	408 113	305 104
Treningsamlinger		83 121	10 900	42 128	10 000			148 149	346 008	214 695
Utgifter Team Gynnfjell		-						-		-
Kjøp av utstyr		43 985	206 907	68 129	44 276	14 200	46 509	424 408		-
Utdanning/kurs	2 673	63 400	22 000					88 073	24 671	13 550
Andre utgifter	13 518	38 453	144 941				32 869	228 782	233 142	216 373
Sum	18 881	266 468	364 880	378 817	88 372	14 200	78 778	1 187 277	1 183 042	864 637
Administrasjons- møteutgifter										
Lønnsutgifter	109 140		37 200					148 340	238 483	307 344
Møteutgifter		11 790	27 173	11 782	3 029	23 100	15 069	91 843	44 420	44 278
Honorar	46 900		289 221	18 695			207 228	682 044	82 300	70 895
Tlf - porto - gebyr- gaver - adm.-edb	110 372	67 610	39 178		11 542	464	16 675	246 840	74 978	169 257
Reise/bilgodtgjørelse			56 773					68 773	8 120	2 228
Annonser/program/kontingenter	10 933	5 005	38 244	7 410	13 542		4 290	78 424	44 085	64 500
Sum	277 344	84 406	487 789	37 887	28 113	23 684	243 282	1 182 384	600 388	868 901
Utgifter anleggsmaskiner										
Investert i utstyr/maskiner				258 020	23 554			281 574	387 106	451 613
Drift anlegg/maskin	216 595	465 022	216 262		214 754		40 000	1 162 822	1 288 607	897 116
Forsikringer	42 972	35 068	19 273	1 546	64 583			183 442	136 328	166 016
Nyanlegg		67 306	274 894		271 598			613 798	239 778	-
Sum	269 567	687 398	610 419	268 688	674 488	-	40 000	2 211 438	2 028 720	1 614 745
Kontingenter/utgifter inntektsbringende tiltak										
Kunstutstilling - utgifter							19 214	-	888 136	1 188 932
Varekjøp til kiosk/salg mv		33 601	119 872					172 888	118 008	79 500
Utg. inntektsbr. tiltak		43 958	153 700					187 868		-
Støpende/tilskudd/kont	275 000	9 760	115 900	7 500	24 175			432 336	31 786	-
Formegret inntektsført treningsavgift forrige år								-	-	-
Avskrivninger								-	-	-
Sum	275 000	87 319	388 471	7 600	24 175	-	19 214	802 879	1 148 938	1 282 932
Sum driftskostnader	831 802	884 679	1 742 838	881 770	883 148	37 784	382 264	6 383 758	481 084	4 381 216
Driftsresultat	286 866	-37 880	-117 887	29 029	-1 441	-8 883	204 463	388 158	821 889	917 342
Finansresultat										
Finansinntekter	9 709	36 908	10 339	2 137	16 217	422	573	79 305	68 787	66 882
Finansutgifter	-75	-101	-43 363		-278		-1 087	-44 903	-36 743	-89 440
Sum	9 634	36 807	-33 024	2 137	16 939	422	-514	31 402	23 044	-37 848
Overkudd/Underskudd (-)	308 680	-864	-160 111	31 188	-14 488	-6 870	203 840	389 668	844 933	878 484



Til årsmøtet i

Hovedlaget

Revisjonsberetning til Hovedlaget

Vi har revidert årsregnskapet for Hovedlaget i Nittedal Idrettslag for regnskapsåret 2012. Årsregnskapet består av resultatregnskap og balanse er avgitt av Hovedlagets styre og viser et overskudd på kr 360 590,-

Vår oppgave er å granske Hovedlagets regnskapsførsel.

Vi har utført revisjonen i henhold til Norges Idrettsforbunds revisjonsbestemmelser. Vi har gjennomført de handlinger vi har ansett nødvendige for å bekrefte at regnskapet ikke inneholder vesentlige feil eller mangler. Vi har kontrollert vesentlige deler av grunnlagsmaterialet som underbygger regnskapspostene for å kunne bekrefte at det fremlagte regnskapet er ført og avsluttet i overensstemmelse med Norges Idrettsforbunds regnskapsbestemmelser.

Etter vår mening er årsoppgjøret som viser et overskudd på kr 360 590,- for Hovedlaget avsluttet i samsvar med Norges Idrettsforbunds bestemmelser og gir uttrykk for idrettslagets økonomiske stilling og driften i perioden.

Vi tilrår at det fremlagte regnskapet fastsettes som årsregnskapet for Hovedlaget i Nittedal Idrettslag.

Nittedal, 11. april 2013

Lene Simensen
Revisor NIL

Cathrine Aas Moen
Revisor NIL



6. Rapport fra kontrollkomiteen

Saksgrunnlag:

Rapport fra kontrollkomiteen følger vedlagt.

Forslag til vedtak:

Rapport fra kontrollkomiteens godkjennes.



Rapport fra kontrollkomiteen 2012

Kontrollkomiteen har deltatt på de fleste styremøtene i hovedlaget samt avholdt møte med økonomiansvarlig og revisor med gjennomgang av foreløpig regnskap for 2012. I tillegg har vi fått tilsendt og gjennomgått foreløpig regnskap og styremøtereferater fra gruppene.

Vårt hovedinntrykk er at hovedlaget og de ulike gruppene gjør en betydelig jobb for å skape aktivitet, og idrettslaget drives på en god og ryddig måte. Veldig mange frivillige gjør en stor innsats og bruker mye av sin fritid på idrettslaget. Kommunikasjonen mellom hovedlag og gruppene er god, der de månedlige hovedlagsmøtene i stor grad bidrar til dette. NIL lykkes i å tilrettelegge for mangfoldig sportslig aktivitet for barn og unge i vårt område.

Økonomi

Det er kontrollkomiteen oppfatning at økonomien og i hovedlaget og i samtlige gruppene er god. Alle grupper har positiv egenkapital og oppsparte midler på bok. Det er relativt små avvik mellom budsjett og regnskap for 2013. Når det gjelder økonomistyring mener vi at hovedlaget og gruppene har god kontroll og disponerer sine midler i henhold til de lover og vedtak de har å forholde seg til. Vi har i løpet av året avdekket følgende punkter som må følges opp:

- Det praktiseres i dag enefullmakt på både hovedlagets og undergruppens bankkonti. I henhold til NIL's lov §12.3 skal alle bankkonti være knyttet til idrettslaget og disponeres av to personer i fellesskap. Underslagsforsikring skal være tegnet for dem som disponerer. Kontrollkomiteen har diskutert dette med økonomiansvarlig i hovedlaget og forventer at dette vil være på plass i løpet av 2013.
- Idrettslaget mottok i 2012 over 140 000,- i sponsorinntekter, noe som utløser krav om MVA-registering. Idrettslaget ble registrert i merverdiavgiftsregisteret i starten av 2013. Registeringen innebærer at alle grupper må fakturere sine sponsorinntekter med MVA. Det vil være hovedlaget som innrapporterer og betaler inn MVA samlet for alle gruppene. Det må i løpet av 2013 settes opp klare retningslinjer og rutiner for hvordan kassererne i de ulike gruppene skal forholde seg til dette.

Kontrollkomiteen har videre registrert at det er svært ulike rutiner for regnskapsføring og rapportering mellom de ulike gruppene, og at kvaliteten på regnskapene framlagt for revisor har vært noe varierende. Vi vil anbefale styret å se på løsninger for å få en mer enhetlig rutine for regnskapsføring og rapportering. Et alternativ som bør vurderes er å sette regnskapene til alle grupper ut til et eksternt regnskapsbyrå.



Styret og administrasjon

Kontrollkomiteens oppfatning er at styremedlemmene har klart definerte arbeidsområder og at denne arbeidsfordelingen fungerer godt. Styremøtene er dokumentert i fyldig referater, men vi anbefaler at det settes opp klare frister og ansvarlige på actionpunktene og at disse følges opp på framtidige styremøter.

Karen Johansen har gjort en enorm jobb for idrettslaget de siste årene og sitter på svært mye kunnskap om driften av idrettslaget generelt og klubbhuset spesielt. Hun har signalisert at hun vil trekke seg tilbake i løpet av 2013. Vi er vil understreke viktigheten av en god kompetanse-overføring og at det settes opp rutinebeskrivelser for nødvendige administrative oppgaver.

Bevilgninger

Det finnes per i dag ingen rutiner for hva gruppene kan søke om å få dekket i form av ekstraordinære tilskudd fra hovedlaget. Styret har i 2012/2013 startet en prinsipiell rundt dette. Vi utfordrer styret til å komme opp med et konkret forslag til rutine for søknader om tilskudd fra hovedlaget. Forslaget bør inneholdet en beløpsgrense for hva styret har mulighet til å bevilge i tilskudd til gruppene utover budsjett. Et slik forslag bør legges fram og vedtas på årsmøtet i 2014. Tilsvarende beløpsgrenser bør også settes for gruppernes styrer.

Nittedal 12.04.13


Evi Moltzau


Tone Haugen Ramstad


Åge Slyngstadli



7. Saker til behandling

7.1. Fastsettelse av medlemskontingent 2013

Saksgrunnlag:

Styret foreslår at medlemskontingenten fra og med 2014 økes med ca. 5 %.

Medlemskontingent for 2014 blir da som følger:

Barn under 7 år kr.125,- og for øvrige medlemmer kr.250,-.

Forslag til vedtak:

Styrets forslag godkjennes.



7.2. Budsjett

NITTEDAL IDRETTSLAG HOVEDLAGET BUDSJETT 2013

	Budsjett 2013	Resultat 2012	Endring fra resultat 2012
Inntekter			
Kunstutstilling inntekter	200 000	185 731	14 269
Medlemskont/treningsavgift	320 000	280 818	39 182
Off. tilskudd			
Brutt offentlige tilskudd	325 000		
Tilskudd fordelt gruppene	-325 000		
Netto offentlige tilskudd	-	10 000	-10 000
Stevneinntekter/halleie			
Leieinntekter	280 000	301 868	-21 868
Brutto sponsorinntekter	255 000		
Sponsorinntekter fordelt til gruppene	-229 500		
Netto sponsorinntekter	25 500	25 934	-434
Grasrotandel			
Brutto grasrotandel	160 000		
Grasrotandel fordelt til gruppene	-80 000		
Netto grasrotinntekter	80 000	33 415	46 585
Momskompensasjon			
Brutto momskompensasjon	155 000		
Momskompensasjon fordelt gruppene	-90 000		
Netto momskompensasjon	65 000	65 392	-392
Andre inntekter		225 400	-225 400
Sum inntekter	970 500	1 128 558	-158 058
Stevne og aktivitetsutgifter			
Deltakelse i stevner/halleie		3 500	-3 500
Utdanning/kurs	5 000	2 673	2 327
Andre utgifter		13 518	-13 518
Sum	5 000	19 691	-14 691
Administrasjons- møteutgifter			
Lønnsutgifter	225 000	109 140	115 860
Honorar	40 000	46 900	-6 900
Tif - porto - gebyr- gaver - adm.-edb	123 500	110 372	13 128
Annonser/program/kontingenter	5 000	10 933	-5 933
Sum	393 500	277 344	116 156
Utgifter anlegg/maskiner			
Investert i utstyr/maskiner			
Drift anlegg/maskin/klubbhus	255 000	218 595	38 405
Forsikringer	45 000	42 972	2 028
Sum	300 000	259 567	40 433
Kontingenter/utgifter inntektsbringende tiltak			
Stipend/tilskudd/kont	70 000	275 000	-205 000
NIL-festen/nettsider	110 000		110 000
Sum	180 000	275 000	-95 000
Sum driftskostnader	878 500	831 602	46 898
Driftsresultat	92 000	296 956	-204 956
Finansresultat			
Finansinntekter	20 000	9 709	10 291
Finansutgifter		-75	75
Sum	20 000	9 634	10 366
Overskudd/Underskudd (-)	112 000	306 590	-194 590



7.3. Revisor

Saksgrunnlag:

Styret fremmer forslag om at det engasjeres en revisor fra og med regnskapsåret 2013. NIL har nå inntekter høyere enn 5 millioner, og det er krav om at det engasjeres en revisor. Styret vil igangsette en prosess for å finne en revisor som kan ta på seg oppdraget, og anmoder om en fullmakt fra årsmøtet om å kunne engasjere revisor.

Forslag til vedtak:

Styrets gis fullmakt til å engasjere en revisor til NIL med virkning for regnskapsåret 2013.

7.4. Idrettslagets organisasjonsplan

Saksgrunnlag:

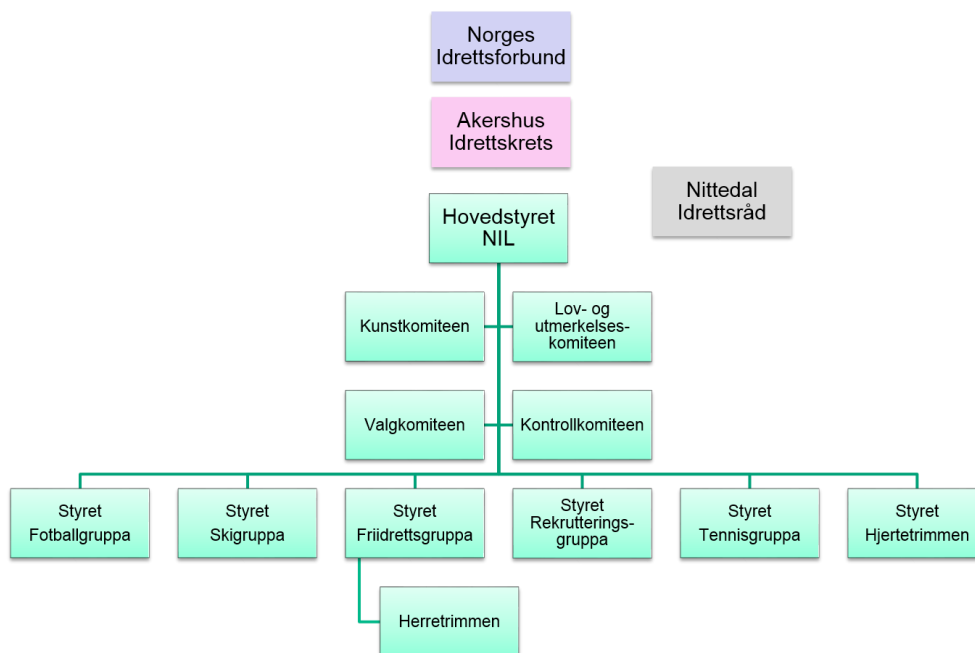
Idrettslagets lover krever behandling av idrettslagets organisasjonsplan på årsmøtet. Det foreslås ingen endringer i nåværende organisasjonsplan. Planen følger vedlagt og vil bli gjennomgått på årsmøtet.

Forslag til vedtak:

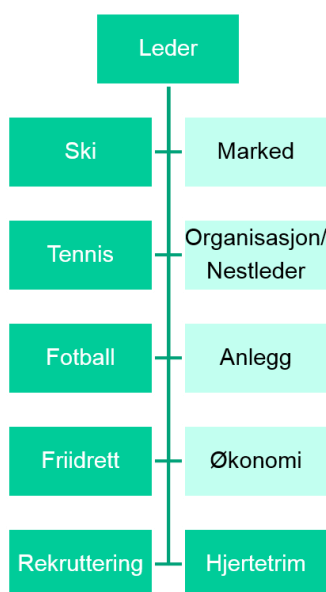
Idrettslagets organisasjonsplan vedtas.



Overordnet struktur



Roller hovedstyret i NIL





7.5. Langtidsplan anlegg 2013 - 2018

Saksgrunnlag:

Forslag til ny langtidsplan for anlegg følger vedlagt.

Forslag til vedtak:

Styrets forslag godkjennes.

LANGTIDSPLAN ANLEGG FOR NIL, 2013 - 2018

Hovedstyret i NIL foretar en årlig gjennomgang og justering av langtidsplanen for anlegg og legger denne frem for årsmøtet til behandling. Planen ble sist behandlet på årsmøtet i april 2012.

Planen er gjennomgått i gruppene, i anleggsgruppen og i hovedlaget. Kommunedelplan for nye Nittedal sentrum 2012-2030 ("Sentrumsplanen"), som ble sendt på høring høsten 2012, er tatt til etterretning. Med bakgrunn i dette, og med bakgrunn i status på pågående og planlagte prosjekter, legger styret frem følgende:

SENTRALIDRETTSANLEGGET

Generelt

Nittedal IL forholder seg til forslaget til sentrumsplan hvor sentralidrettsanlegget beholdes der det er i dag. Dette er etter vår oppfatning også det eneste sannsynlige scenario i uoverskuelig fremtid. Dette er fremhevet i NILs høringsvar til sentrumsplanen avgitt til Nittedal Kommune (NK) høsten 2012, hvor vi også peker på viktigheten av å sikre tilgrensende areal, regulert til idrettsformål.

Opprusting av friidrettsbanen

Den gamle Friidrettsbanen forfalt over mange år, og det ble lenge jobbet aktivt mot politikere for å få støtte til nytt baneanlegg. I 2011 stilte kommunens seg bak initiativet og byggestart var våren 2012. Prosjektet var planlagt ferdig høsten 2012, men pga mye regn og kulde ble endelig ferdigstilling utsatt til våren 2013. Det gjenstår ca 3 uker av arbeidet med selve banen og, litt avhengig av været, planlegges banen klar til bruk i mai/juni.

NK er anleggseier, prosjekteier og avtalemotpart ovenfor involverte leverandører. Åsmund Pettersen & sønn AS har utført grunnarbeidene, Polytan GMBH legger friidrettsdekket og Stoplight AS har hatt oppdraget med levering og montering av flomlysanlegg. Grensesnitt mot NIL er beskrevet i en samarbeidsavtale mellom NK og NIL og finansieringen løses ved hjelp av egenkapital fra friidrettsgruppa, lån, kommunalt tilskudd samt spillemidler.

I tilknytning til selve banen settes det opp et arrangementsbygg og et lite teknisk bygg. Byggene er en del av prosjektet for det nye friidrettsanlegget, men ikke inkludert i



kommunens ansvar. Byggemelding forventes godkjent tidlig i april, med påfølgende byggestart. Ferdigstilling vil skje i løpet av 2013. Arrangementsbygget vil inneholde lager til alt friidrettsutstyret, samt sekretariat, arrangements-, -tidtager – og speakerfunksjon. Bygget vil ligge ved målfeltet på friidrettsbanen, men vil også ha godt utsyn mot (vest?) øst og skal også kunne benyttes ved arrangementer i regi av fotballgruppa på kunstgresset.

Det nye baneanlegget vil ha to lengdegroper, mulighet for sprint på begge langsider, elektronisk tidtaking, stavsprang, vanngrav, diskos, kule, spydtilløp i to retninger, teknisk bygg og arrangementsbygg. Anlegget vil få utstedt nødvendige attester og være godkjent arena for gjennomføring av nasjonale mesterskap.

Gangvei gjennom området

NIL ser det som gledelig at vi har lykket med å overbevise NK om å anlegge en ny gangvei gjennom sentralidrettsanlegget (mellom friidrettsbanen og kunstgresset) i nord/syd retning. Arbeidet ble langt på vei fullført i 2012 og resterende arbeider ventes ferdigstilt i 2013. Gangveien vil gi betydelig bedret tilgjengelighet for funksjonshemmede til anlegget, samt en mer effektiv logistikk for forflytning av mennesker og utstyr gjennom anlegget og innen anlegget.

Kunstgress på grusbanen nærmest klubbhuset.

Fotballgruppa skal legge kunstgress på banen som ligger nærmest klubbhuset. Deler av arealet brukes også som skøytebane vinterstid, og mulighetene for dette vil nå bli ytterligere forbedret. Fotballgruppa fikk kjøpt brukt kunstgress billig sommeren 2010, og etter at Romerike Vannverk nå er ferdig med anleggsaktivitet på området, så kan prosjektet fortsette. Estimert ferdigstilling er høsten 2013 til kostnad ca 700.000,-. Prosjektet kvalifiserer for spillemidler og for støtte som prioritert anlegg fra NK.

Tribune

Tribune ble i 2012 etablert mellom kunstgressanlegget og friidrettsanlegget, og vil kunne brukes fra begge sider. Det planlegges å bygge lager under tribunen i 2013 til kostnad ca 175.000,-. Prosjektet kvalifiserer for spillemidler og for støtte som prioritert anlegg fra NK.

Sandvolleyballbane

Barn og unges kommunestyre (BUK) har tatt opp sandvolleyballbane som et prosjekt på sentralidrettsanlegget som de ønsker å støtte. Det har ikke vært fremdrift i prosjektet i 2012 fra kommunens side, men NIL er fortsatt villig til å gå aktivt inn i prosjektet gitt at blant annet nødvendig finansiering kommer på plass fra NK.

Klubbhus

Proessen med å utrede muligheter for å bygge nytt klubbhus på sentralidrettsanlegget fortsetter i 2013. Prosjektet er motivert av at eksisterende klubbhus ligger for langt unna sentrale aktivitetsflater på sentralidrettsanlegget til å kunne funksjonere på en fullgod måte i forhold til:

- Daglig samlingspunkt og miljøskapende element
- Støttende for daglig aktivitetstilbud i regi av NIL på sentralidrettsanlegget
- Garderobe og toaletter



- Lager
- Administrative funksjoner

Hovedlaget i NIL mener at et nytt klubbhus på sentralidrettsanlegget vil ha svært positiv betydning for klubbens aktiviteter, samt løse garderobebehov på området som har vært diskutert i flere år. Gjennom 2012 er det gjennomført møter med NK for å avklare spørsmål knyttet til beliggenhet på anlegget, samt videre fremtidig bruk av eksisterende klubbhus og eventuell overdragelse av dette til NK. Dialogen rundt dette fortsetter i 2013. NIL har gitt et omfattende hørings svar til sentrumsplanen hvor vi også skisserer hvordan eksisterende klubbhus kan gis annet innhold i fremtiden.

Avhendelse eller utleie av eksisterende klubbhus vil være vesentlig for gjennomføring av prosjektet. NIL har også mottatt henvendelser fra private aktører som viser interesse for bygget.

SKIANLEGGET PÅ SØRLI

Utbygging av Sørli skole

NIL har en leieavtale med NK som sikrer rett til lysløypetrase, lysanlegg og bruk av Sørlisletta til allmenn skiaktivitet og skirenn. Leieavtalen løper i 40 år fra 2005 og regulerer bruken av g/bnr 14/59. NK's planlagte utbygging av Sørli skole vil ikke føre til utbygging av Sørlisletta, men det er ønskelig fra skolen og NK å legge til rette for utvikling av et større og oppgradert uteareal, som vil kunne påvirke skigruppas virksomhet på Sørlisletta. NIL har tatt initiativ og vil fortsatt følge aktivt opp overfor NK ifht bruk av uteareal for nye Sørli skole som sikrer Skigruppas bruk av Sørlisletta og omkringliggende områder. Det foreligger en skisse til oppgradering av Sørlisletta fra landskapsarkitekten. Skissen er utarbeidet etter samarbeid mellom NK, Sørli skole og idretten (NIL og CK Nittedal). Det er ikke satt av penger til denne oppgraderingen i kommunens utbyggingsprosjekt.

Område for skileik

Skigruppa arbeider videre med et anlegg for skileik under kraftlinja, vest for Skistua/Sørlisletta i tilknytning til Hesteskøløypa, og har en naturlig terrengformasjon som muliggjør utvikling av et større skileikområde med rike muligheter. Området er på dugnad sist høst grovryddet og det er delvis lyssatt både Hesteskøløypa og skileikområdet. Videre arbeid innebærer finrydding, noe maskinelle terrengutbedringer, ferdigmontering av lys og innkjøp av løypemateriell for skileik/skicross. Arbeidet har til nå vært utført med egen innsats og et tilskudd fra Gjensidigestiftelsen.

Etablering av ny lysløypesløyfe for barn (1km)

Det arbeides videre med plan om å etablere en ny løypetrase for 1 km. Planen er at man til sesongen 13/14 har etablert en ny løypeforbindelse fra området før toppen av lysløypa (nye brattbakken), gjennom skogen (grunneier NCC og Strøm Prestvik) og inn under kraftlinja og Hesteskøløypa. En slik sløyfe vil gi de yngste alderstrinnene en bedre og mer utfordrende løype, og gi større fleksibilitet ved gjennomføring av konkurranser. Løypetraseen er befart og nedtegnet på kart. Grunneiere har stilt seg positive til tiltaket og neste steg er å innhente godkjenning fra aktuelle myndigheter. Foreløpig kostnadsoverslag til hogst, graving, planering, drenering og lys er 200.000 kr. Prosjektet kvalifiserer for spillemidler og for støtte som prioritert anlegg fra NK.



Oppgradering av skistadion på Sørli

For å arrangere store skirenn med fellesstart og stafetter i skiløypene med tilknytning til Sørli kreves en større skistadion enn det vi har nå. Kultur- og Kirkedepartementet (KKD), Norges Skiforbund (NSF) og Norges Skiskytterforbund (NSSF) har sammen utarbeidet "Veileder for Skianlegg". Her beskrives kravene til et "ordinært anlegg", en standard som kreves for å arrangere mesterskap (KM, NM). Skigruppa ønsker å legge denne standarden til grunn for en oppgradering av skistadion.

Dagens arenaer:

Skistadion ved Skistua på Sørli er for trang og krever en utvidelse av stadionarealet. Et skistadion med mulighet for fellesstart og stafetter krever min 50 m bredde og min 150 m lengde. Det er mulig å øke bredden av Sørlisletta noe mot Skistua. Stadion kan også forlenges vest for Sørlisletta, på begge sider av lysløypa. En slik utvidelse, med nødvendig opparbeidelse av området, kan gi et godkjent "ordinært anlegg" for langrenn, med tilknytning til skileikområde mot sør under høyspentlinjene.

Skiskytteranlegget på Sagerud har skytebane og nærhet til flere løypetraseer, men mangler start-/målområde med vekslingsfelt, strafferunde og tilhørende fasiliteter. Med nødvendig opparbeidelse vil området rundt skytebanen være godt egnet for et felles skistadion langrenn/skiskyting iht kravene til et "ordinært anlegg".

Fremtidige alternativer:

1. Separat anlegg for langrennsmiljøet

- a) For langrennsmiljøet er den rimeligste løsningen å utvide Sørli skistadion mot vest med målgang på Sørlisletta.
- b) Økt trykk fra NK for etablering av faste installasjoner for Sørli skole på Sørlisletta tilsier derimot et behov for å beholde Sørlisletta som et nærmiljøanlegg og etablere et nytt skistadion vest eller sørvest for Sørlisletta. Et nytt skistadion medfører behov for et servicebygg med plass for tidtakere, speaker og rennkontor.

"Bassengtomba" (g/bnr 15-358) og områdene sør og vest for Bassengtomba vil være aktuelle områder for en utvidelse av skistadion. Gnr/bnr 13-2, sør for lysløypa og øst for kraftlinjene, er det største forholdsvis flate området nær Sørlisletta som ikke er i konflikt med kraftlinjene. Dette området er i dag et skogområde. Bassengtomba (15-358) eies av NIL. Grunneier av gnr/bnr 13-2 er Anne Strøm Prestvik

2. Felles skistadion for langrenn og skiskyting rundt skytebanen ved Sagerud.

Dette vil gi begge miljøer et fint anlegg med gode treningsmuligheter, godkjent for landsrenn og mesterskap. Området er delvis opparbeidet, men krever fortsatt betydelige grunnarbeider for å tilfredsstille kravene til skistadion. Det må bygges et servicebygg med plass for tidtaking, speaker, rennkontor og varmetue/kafé. Det er bilvei helt inn på området og nærliggende arealer som kan opparbeides til parkering for arrangør, løpere og publikum. Grunneier i området rundt skytebanen (gnr/bnr 13-72) er NCC.



Veien videre:

Skigruppa jobber videre med planer for utvikling av et skistadionanlegg, og er i tett dialog med Nittedal Skiskytterlag (NSSL) om utvikling av et felles anlegg på Sagerud. NSSL har, på oppdrag fra sitt årsmøte, igangsatt en utredning hvor de ser på nytt anlegg på Sagerud eller i Varingskollen. Anbefalingen fra denne utredningen skal legges frem for årsmøtet i NSSL våren 2013. Skigruppa vil avvente sitt videre arbeid med utvikling av et ordinært anlegg inntil NSSL har gjort sitt valg, men håper at NSSL velger å bli værende på Sagerud og at vi sammen kan utvikle et nytt felles anlegg for langrenn og skiskyting.

Den videre prosessen er avhengig av

- NILs/skigruppas ønsker
- Skiskytterlagets ønsker
- Nittedal kommune; planmessige tilpasninger og økonomisk støtte
- Grunneiernes velvilje

Økonomiske tilskudd; spillemidler, kommunalt tilskudd, sponsorer.

Hovedlaget ser positivt på at skigruppa er i gang med dette arbeidet, og støtter dette.

Lysløype Kruttverket – kryssing av Ørfiskebekken

Ny flott bro er bygget over Ørfiskebekken og ble ferdigstilt til sesongen 12/13.

TURVEI MO – SØRLISLETTA

Vi har merket oss sentrumsplanens målsetting om gode turforbindelser mellom senteret på Mo og marka. På bakgrunn av dette har NIL, etter kontakt med kommunen og NCC, startet arbeidet med å få til en sammenhengende helårs turvei fra Rådhuskrysset til Sørlisletta. Hovedbruken vil være for fotgjengere, sommer og vinter, men det må også være en attraktiv trase for skiløpere.

Erfaringene fra de nye turveiene gjennom Kruttverket viser at traseer som er preparert med preppemaskin også er gode for fotgjengere. På partiet fra Mostua til Waage dam er det spesielle interesser knyttet til å bevare en del av minnene fra Kruttverket. Det er derfor etablert samarbeid med FRINI (Samarbeidsorgan for friluftsansjoner i Nittedal) og Historielaget om planene for denne strekningen. FRINI ønsker at NIL står for en søknad om spillemidler til nødvendig opprusting av denne strekningen. (Ivar og jeg har foreløpig vært negative til dette.)

Vi ser også på om denne turveien kan være en del av en fremtidig løypeforbindelse som kan knytte sammen øst- og vestsiden av dalen. Det er vår målsetting å konkretisere disse planene slik at de kan komme med i rulleringen av kommunedelplanen som kommunen skal starte våren 2013.

TENNISANLEGGET

Det er 2012 forhandlet frem løsning med utbygger (Bjertnestangen AS) av Maxbobygget om bruksrett på grunn tilhørende NIL, hvor utbygger har tatt seg til rette. Utbyggingen har aktualisert behov for bedret innkjøringsvei til tennisanlegget. Arbeidet inkl ny asfaltering av veier og parkeringsplasser er gjennomført i 2012.



Reservoaret for overflatevann på Maxboområdet er feilkonstruert. I stedet for å håndtere overflatevannet på egen eiendom er avløpet fra reservoaret blitt lagt i rør ned mot tennisanlegget. Betydelig mengde overflatevann renner inn på eiendommen og skaper flomsituasjoner. Det har aktualisert en opprensning og grøfting av "myrområdet" mellom Maxbo og tennishallen. Arbeidet er utført i 2012.

Avrenningen og et ikke godkjent snødeponi anlagt på NILs eiendom er tatt opp men eier av Bjertnestangen AS. Noe svar/konklusjon foreligger ikke.

ØKING AV HALLKAPASITETEN

Hallkapasiteten i Nittedal er for liten og det er stort behov for å øke denne. NIL registrerer at Nittedal

Kommune i forslaget til sentrumsplan nå har valgt å reservere mye av Mo gård til LNF-område. Dette har blant annet ført til at foreslått areal til idrettshall i dette området nå er tatt ut. Etter NILs oppfatning understreker dette behovet for å sikre mulighetene for utbygging av Bjertneshallen til fullverdig hall. Dette må også sees i sammenheng med at hallen begynner å bli gammel og trenger en rehabilitering, både utvendig og innvendig.

Det har tidligere vært en klar målsetting å få etablert en ny storhall for bygda i det området sentrumsplanen omfatter. Denne hallen var tidligere med i utkastet til sentrumsskisse. En utbygging av Bjertneshallen er IKKE en erstatning for en slik hall.

Utbyggingen av hallkapasiteten må imidlertid skje ut fra en samlet plan for hele kommunen. Det bør derfor snarest mulig etableres en arbeidsgruppe med representanter for kommunen, NIR og de tre fleridrettslagene i bygda for å utarbeide en plan for hva slags haller vi trenger, hvor de skal ligge og hvordan en slik utbygging skal kunne gjennomføres.

NÆRMILJØANLEGG

Ballslette ved Rotnes skole og Sørli skole

Tidligere langtidsplaner for anlegg for NIL har omtalt ballsletter på både Sørli og Rotnes skole. NIL betrakter p.t. ikke dette som prioriterte anlegg. Ytterligere vekst i fotballgruppas aktiviteter og trangere kapasitet på kunstgressflatene på sentralidrettsanlegget kan imidlertid endre dette i fremtiden. Slike prosjekter må nødvendigvis også avstemmes med skolenes og andre grupperes planer, jf beskrivelse over om utbyggingsplaner på Sørli og betraktningene rundt dette.

FREMTIDIG UTVIKLINGSOMRÅDER

NIL har fulgt opp vedtaket fra årsmøtet 2011 i sak 6.1 og har arbeidet videre med å sikre området fra Sagerud og opp til Sørli som fremtidig utviklingsareal for idrettsformål. Vi skrev til NK sommeren 2011 og foreslo båndlegging av området til dette formålet.

Gjennom flere møter siste kalenderår mellom NK, NCC, NIL og NSSL har det blitt klart at alle parter stiller seg positive til en omdisponering av det omtalte området Waagedam-Sørli. I vårt innspill til NK sommeren 2011 har NIL også påpekt behovet for å se på fremtidig alternativ adkomst inn i Sagerudområdet. En slik adkomst kan i sin helhet trolig innpasses på NK's



eiendom F1, langs den nye tilbringerløypa. Skulle det være behov for å gjøre tilpassinger utover NKs eiendom, har NCC stilt seg positive til dette. NK setter i gang rullering av kommunedelplanen våren 2013 og NIL er anmodet om å fremme vårt oppdaterte innspill slik at dette kommer med i den kommunale planbehandlingen.

OPPSUMMERING

NIL vil kommende år ha stort fokus på ferdigstilling av pågående og planlagte prosjekter på sentralidrettsanlegget, herunder videreføring av klubbhusprosjektet. Vi vil også fokusere på videreutvikling av skianlegg Sørli og eventuelt også Sagerud som beskrevet. Vi vil fortsette arbeidet med sammenhengende turveier fra Mo til Sørli.

Fortsatt er det slik at vi må bli enda bedre på å jobbe strategisk med anleggsutvikling, både i forhold til NK og NIR. Vi må også bli enda bedre på å jobbe med finansieringsmuligheter.

Dette er viktig for å opprettholde god vekst og utvikling av våre aktivitetstilbud. Årlig rullering av anleggsplanen kan i enda større grad benyttes som verktøy for å identifisere og adressere aktuelle prosjekter. Dette arbeidet må gjøres kontinuerlig gjennom året og de viktigste innspillene kommer formodentlig fra de respektive gruppene. Anleggsgruppen, bestående av anleggsansvarlige for de respektive gruppene, har en rolle å spille i forhold til å koordinere prosessen, samt for deling av erfaringer og kunnskap mellom gruppene, eksempelvis om finansiering og tilnærming mot NK og NIR.

Hovedlaget
Nittedal Idrettslag



7.6. Etablering av innebandygruppe i NIL

Saksgrunnlag:

Grunnlaget for forslaget følger vedlagt i to kapitler.

Forslag til vedtak:

NIL etablerer egen innebandygruppe.



Hvem er vi bak initiativet Nittedal innebandy?

Jørgen Klem og Jan Magnar Ingebrigtsli

Jørgen er 36 år gammel, utdannet adjunkt og jobber som lærer på Nittedal ungdomsskole og i TV2. Har vært aktiv innenfor idrett gjennom hele livet og har tidligere startet opp en egen innebandygruppe i Korsvoll IL i 1998. Han satt som leder i gruppa i 10 år.

Jan Magnar er 40 år gammel, utdannet adjunkt og jobber i dag som idrettskonsulent i Oslo og Akershus Bandyregion – innebandy (Norges Bandyforbund). Har vært aktiv i innebandymiljøet siden det startet opp tidlig på 1990-tallet.

Hvilke tanker har vi det første året?

Få til følgende lag sesongen 2013/14: Melde på et Old Boys og to minirundelag. Påmelding av lag til seriespill forfaller 1. mai 2013.

Utover dette så ønsker vi å iverksette et sportslig tilbud til ungdom på ungdomsskoetrinnet. Tanken er å sette i gangen et prosjekt gjennom Nittedal ungdomsskole og dette organiseres gjennom Jørgen.

Vi ønsker å danne vårt eget styre til denne innebandygruppen

Vi ønsker et eget styre og følgende har meldt sin interesse for dette arbeidet:

Jørgen Klem (Leder), Jan M. Ingebrigtsli (Sportslig leder), Arnt Sveen (økonomi). Ønsket er at vi kan starte opp med dette og fylle opp med to faste medlemmer når vi starter opp aktiviteten etter sommeren 2013.

Vi vil gjerne ha med noe foreldre om vi får til det.

Antall aktive 2013/14:

Til Old Boys laget har vi et ønske om å bli minst 15 spillere. Dette må til for å kunne være nok til et lag gjennom en sesong. Vi har på eget initiativ trent litt innebandy på Rotnes det siste 1 ½ året og på den listen er vi over 15 spillere.

Til minrunde tilbudet ser vi for oss følgende modell:

Ca. 10 spillere på hvert lag. Dette tilbudet er da rettet mot de yngste spillerne og for kommende sesong er dette spillere født: 2007, 2006, 2005 og 2004. (1. – 4. klasse) Fordelt på to lag, blir vi ca. 20 spillere.

Når det gjelder tilbudet på ungdomsskolen, så blir dette et prosjekt det første året og vi har derfor ikke tatt dette med i noe estimert regnskap for år 1.

Så til det første året regner vi med å være ca. 35 spillere til innebandygruppen.



Hvorfor innebandy i Nittedal IL?

Vi ønsker å skape et nytt idrettstilbud i nærmiljøet og dette er først og fremst et bredde tiltak. Vi vet at det er et godt sportslig tilbud på Gjelleråsen, men vi ønsker ikke at våre barn i nærmiljøet på Rotnes skal farte avgårde til Li for å få et innebandytilbud.

Flere idretter inn i idrettslaget er i våre øyne positivt for Nittedal IL. Gjennom et innebandytilbud får Nittedal IL flere strenger å spille på i forhold til allsidighet. Initiativtakerne bak innebandygruppen kunne godt tenkt seg å få til et samarbeid med fotballgruppen, da vi mener dette kan bære frukter for utøverne som ønsker dette tilbudet.

Vi ønsker på ingen måte å være en gruppe av Nittedal IL som skal «ta» aktive fra de andre gruppene, men heller et supplement eller tilbud for de som ønsker dette.

Tall fra NBF viser vekst i antall innebandyspillere og Romerike viser til gode tall. Det vil i fremtiden fra NBF satse mot Romerike.

Mål fremover:

Vi har begynt å jobbe med en sportslig plan for innebandygruppa. Innebandygruppen ønsker på alle måter å være et breddetiltak. Flest mulig, lengst mulig!
Sportslig plan ligger vedlagt.

Naturlige mål for innebandygruppen er å øke med minst 1. lag pr. sesong, men vi tror at det kan være rom for langt flere de første årene. Når vi er «godt» etablert må vi ha et mål om å opprettholde den aktivitet vi har, samt å øke med minst 1. lag pr. sesong.

Sportslig tilbud 2013/14:

SFO

For å starte opp minirunde-aktivitet kommende sesong har vi en plan om å prøve å få lagt tilbudet inn i SFO tiden. Jan Magnar har gjennom sin jobb i NBF planlagt å kjøre et tilbud en gang i uken, hvor spillere født 2007-2004 får tilbud på innebandy i SFO tiden.

Når det gjelder å bygge opp lag til minirunden må vi få etablert foreldre til å bidra som lagleder/oppmenn. Til minirunden er det ikke sikkert at Jan Magnar har anledning til å delta og da må vi sørge for å ha involverte foreldre.

I forbindelse med aktivitet på dette nivået så ønsker vi å ordne en avtale med Glømmi Sport om en «startpakke» bestående av innebandykølle, T-skjorte Nittedal IL og beskyttelsesbriller. Briller er påbudt i kamp og derfor også greit å innføre på trening. Vi ser for oss en pakke til ca. 300,-.



Vi ønsker å ha et foreldremøte i forbindelse med oppstart av aktiviteten. Dette for å få informert og ikke minst knyttet til oss ressurspersoner.

Til dette tilbudet trenger vi ikke mer enn en gymsal, men er Rotneshallen tilgjengelig, så er dette også topp.

Ungdomsskole

Skape et tilbud en gang i uken på ungdomsskolen. Dette vil være et prosjekt vi setter i gang utover høsten. Vi ser på dette som et sekundært tilbud det første året, da vi ønsker å fokusere på å etablert oss blant de yngste.

Viser det seg å være et attraktivt tilbud på ungdomsskolen, så er det ikke noe problem å få til et tilbud om kamptilbud gjennom sesongen, om dette er ønskelig. Her er OABR veldig fleksible og tilpasser seg gjerne nye miljøer som er i oppstartsfasen.

Til dette tilbudet så er det nærliggende at vi kommer oss inn i gymsalen/aulaen på ungdomsskolen.

Old Boys

Foreldretilbudet er noe vi ser for oss en gang i uken og da gjerne sen trening, da vi er klar over at mange foreldre er opptatt med aktivitet med egne barn tidligere på kvelden. Rotneshallen er ønskelig, men vi klarer oss også i en gymsal.

Økonomi Nittedal innebandygruppe sesongen 2013/14:

Kostnader:

Inntekter		Utgifter	
Treningsavgift OB 15x2000	30 000	Seriavgift OB	10 000
Treningsavgift SFO 20x1000*	20 000/10 000	Minirunde	4000
		Årsmøte avgift OABR	500
		Klubbavgift OABR	2500
		Dommerutgift OB	5400
		Diverse adm.	5000
	50 000/40 000,-		27 400,-
Balanse:	+ 22 600/12 600,-		



Dett er et forslag til budsjett for kommende sesong. Men, vi må ta høyde for en del andre innkjøp. Drakter, treningsdresser, innebandyballer, førstehjelpsutstyr. Dette vil da være en form for investeringsbehov som vi trenger ved oppstart.

Her følger en skisse på oppstarts utstyr:

Drakter	7500
Innebandyballer	2000
Utlånskøller 20 stk	5000
Keepersett 3 stk	8500
Førstehjelpsutstyr	2000
Totalt	25 000,-

Sportslig hilsen

Jørgen Klem og Jan Magnar Ingebrigtsli